



វិធានការ
ពាការពារពាក់

នីតិវិធីប្រតិបត្តិស្តង់ដារអប្បបរមា (SOP) តាមគន្លងប្រក្រតីភាពថ្មី
សម្រាប់មណីយដ្ឋានទេសចរណ៍កោះ

NEW NORMAL FOR ISLAND AND BEACH DESTINATION

岛屿和海滩目的地新标准



#រួមគ្នាលើកកម្ពស់ភាពប្រកួតប្រជែងវិស័យទេសចរណ៍កម្ពុជា

រៀបចំដោយ: អគ្គនាយកដ្ឋានទេសចរណ៍កោះ និង កម្មវិធីស្រុកស្រាវជ្រាវ





ព្រះរាជាណាចក្រកម្ពុជា
ជាតិ សាសនា ព្រះមហាក្សត្រ



ក្រសួងទេសចរណ៍

លេខ ១០៤ សសរ

ថ្ងៃទី ១២ ខែ វិច្ឆិកា ឆ្នាំ ២០១៦
រាជធានីភ្នំពេញ ថ្ងៃទី ០១ ខែ វិច្ឆិកា ឆ្នាំ ២០១៦

សេចក្តីសម្រេច
ស្តីពី

ការដាក់ឱ្យអនុវត្តនីតិវិធីប្រតិបត្តិស្តង់ដារអប្បបរមា (SOP)
តាមកន្លងប្រក្រតីភាពថ្មីសម្រាប់ទេសចរណ៍យន្តការទេសចរណ៍កោះ

រដ្ឋមន្ត្រីក្រសួងទេសចរណ៍

- បានឃើញរដ្ឋធម្មនុញ្ញនៃព្រះរាជាណាចក្រកម្ពុជា
- បានឃើញព្រះរាជក្រឹត្យលេខ នស/រកត/០៩១៨/៩២៥ ចុះថ្ងៃទី០៦ ខែកញ្ញា ឆ្នាំ២០១៤ ស្តីពីការតែងតាំងរាជរដ្ឋាភិបាលនៃព្រះរាជាណាចក្រកម្ពុជា
- បានឃើញព្រះរាជក្រឹត្យលេខ នស/រកត/០៣២០/៤២១ ចុះថ្ងៃទី៣០ ខែមីនា ឆ្នាំ២០២០ ស្តីពីការតែងតាំង និងការកែសម្រួលសមាសភាពរាជរដ្ឋាភិបាលនៃព្រះរាជាណាចក្រកម្ពុជា
- បានឃើញព្រះរាជក្រមលេខ នស/រកម/០៦១៨/០១២ ចុះថ្ងៃទី២៨ ខែមិថុនា ឆ្នាំ២០១៨ ដែលប្រកាសឱ្យប្រើច្បាប់ស្តីពីការរៀបចំនិងការប្រព្រឹត្តទៅនៃគណៈរដ្ឋមន្ត្រី
- បានឃើញព្រះរាជក្រមលេខ នស/រកម/០១៩៦/១៥ ចុះថ្ងៃទី២៤ ខែមករា ឆ្នាំ១៩៩៦ ដែលប្រកាសឱ្យប្រើច្បាប់ស្តីពីការបង្កើតក្រសួងទេសចរណ៍
- បានឃើញព្រះរាជក្រមលេខ នស/រកម/០៦០៩/០០៧ ចុះថ្ងៃទី១០ ខែមិថុនា ឆ្នាំ២០០៩ ដែលប្រកាសឱ្យប្រើច្បាប់ស្តីពីទេសចរណ៍
- បានឃើញព្រះរាជក្រមលេខ នស/រកម/០៣២១/០០៤ ចុះថ្ងៃទី១១ ខែមីនា ឆ្នាំ២០២១ ដែលប្រកាសឱ្យប្រើច្បាប់ស្តីពីធានាការទប់ស្កាត់ការឆ្លងរាលដាលនៃជំងឺកូវីដ-១៩ និងជំងឺឆ្លងកាចសាហាវនិងប្រកបដោយគ្រោះថ្នាក់ធ្ងន់ធ្ងរផ្សេងទៀត
- បានឃើញអនុក្រឹត្យលេខ២៥៨ អនក្រ.បក ចុះថ្ងៃទី១៦ ខែធ្នូ ឆ្នាំ២០១៦ ស្តីពីការរៀបចំនិងការប្រព្រឹត្តទៅរបស់ក្រសួងទេសចរណ៍
- បានឃើញអនុក្រឹត្យលេខ៣៧ អនក្រ.បក ចុះថ្ងៃទី១២ ខែមីនា ឆ្នាំ២០២១ ស្តីពីធានាការសុខាភិបាលដើម្បីទប់ស្កាត់ការឆ្លងរាលដាលនៃជំងឺកូវីដ-១៩ និងជំងឺឆ្លងកាចសាហាវនិងប្រកបដោយគ្រោះថ្នាក់ធ្ងន់ធ្ងរផ្សេងទៀត
- បានឃើញអនុក្រឹត្យលេខ៥៧ អនក.បក ចុះថ្ងៃទី៣១ ខែមីនា ឆ្នាំ២០២១ ស្តីពីធានាការរដ្ឋបាលដើម្បីទប់ស្កាត់ការឆ្លងរាលដាលនៃជំងឺកូវីដ-១៩ និងជំងឺឆ្លងកាចសាហាវនិងប្រកបដោយគ្រោះថ្នាក់ធ្ងន់ធ្ងរផ្សេងទៀត
- យោងតាមតម្រូវការចាំបាច់របស់ក្រសួងទេសចរណ៍

សម្រេច

ប្រការ១ .-

ត្រូវបានដាក់ឱ្យអនុវត្ត នីតិវិធីប្រតិបត្តិស្តង់ដារអប្បបរមា(SOP) តាមគន្លងប្រក្រតីភាពថ្មី សម្រាប់មណីយដ្ឋានទេសចរណ៍កោះ ដែលជាឧបសម្ព័ន្ធនៃសេចក្តីសម្រេចនេះ។

មណីយដ្ឋានទេសចរណ៍កោះ ត្រូវអនុវត្តបន្ថែមតាមការណែនាំរបស់រដ្ឋបាលរាជធានី ខេត្ត ក្នុងករណីវិធានការអនុវត្តវិធានការរដ្ឋបាល។

ប្រការ២ .-

បទប្បញ្ញត្តិទាំងឡាយដែលផ្ទុយនឹងសេចក្តីសម្រេចនេះ ត្រូវទុកជានិរាករណ៍។

ប្រការ៣ .-

នាយកខុទ្ទកាល័យ អគ្គនាយកគ្រប់គ្រងឧស្សាហកម្មទេសចរណ៍ អគ្គនាយកអភិវឌ្ឍន៍ ទេសចរណ៍ និងសហប្រតិបត្តិការអន្តរជាតិ អគ្គាធិការ នាយកវិទ្យាស្ថានជាតិទេសចរណ៍ ប្រធាន គ្រប់អង្គភាពក្រោមឱវាទក្រសួងទេសចរណ៍ ប្រធានមន្ទីរទេសចរណ៍រាជធានី ខេត្ត ត្រូវទទួលបន្ទុក អនុវត្តសេចក្តីសម្រេចនេះ តាមភារកិច្ចរៀងៗខ្លួន ចាប់ពីថ្ងៃចុះហត្ថលេខាតទៅ។



ថេន ខុន

អង្គចម្លង៖

- ទីស្តីការគណៈរដ្ឋមន្ត្រី
- ក្រសួងសេដ្ឋកិច្ច និងហិរញ្ញវត្ថុ
- ក្រសួងសុខាភិបាល
- គណៈកម្មការជាតិប្រយុទ្ធនឹងជំងឺកូវីដ-១៩
- ខុទ្ទកាល័យសម្រេចអង្គប្រឹក្សាសេដ្ឋកិច្ចនិងហិរញ្ញវត្ថុ
- ខុទ្ទកាល័យសម្រេច ឯកឧត្តម លោកជំទាវ ឧបនាយករដ្ឋមន្ត្រី
- សាលារាជធានី ខេត្ត
- មន្ទីរទេសចរណ៍រាជធានី ខេត្ត
- ជុនប្រកាស
- រាជកិច្ច
- ឯកសារ កាលប្បវត្តិ

ឧបសម្ព័ន្ធ

នៃសេចក្តីសម្រេចលេខ ១០៩ គ.ស.រ. ចុះ ថ្ងៃទី ០១ ខែ ធ្នូ ឆ្នាំ ២០២១

ស្តីពី

ការដាក់ឱ្យអនុវត្តវិធានការប្រតិបត្តិស្តង់ដារអប្បបរមា (SOP)

ការអនុវត្តប្រក្រតីការកម្រិតសម្រាប់អាជីវកម្មមេធាវីយុទ្ធសាស្ត្រទេសចរណ៍កោះ

_____ វ



ផែនទីចម្កលជូរ



មាតិកា

CONTENTS

内容

01.

គោលការណ៍ណែនាំសម្រាប់ការទទួលភ្ញៀវ
GUIDELINES FOR CUSTOMERS
顾客指南

02.

គោលការណ៍ណែនាំសម្រាប់បុគ្គលិក
GUIDELINES FOR EMPLOYEES
员工指南

03.

គោលការណ៍ណែនាំសម្រាប់តំបន់ស្អាតរណៈ
នៃមណីយដ្ឋានទេសចរណ៍កោះជាប់មាត់សមុទ្រ
**GUIDELINES FOR GENERAL COMMON AREAS
ON THE ISLAND AND BEACH DESTINATIONS**
岛屿和海滩旅游目的地的公共区域指南

04.

គោលការណ៍ណែនាំសម្រាប់បន្ទប់ទឹកសាធារណៈ
GUIDELINES FOR PUBLIC TOILETS
公共厕所指南

05.

បច្ចេកទេសឆ្លើយតបពេលគ្រោះអាសន្ន
EMERGENCY RESPONSE - RELATED POLICIES
岛屿景点紧急应对相关政策



01.

គោលការណ៍ណែនាំសម្រាប់ការទទួលភ្ញៀវ GUIDELINES FOR CUSTOMERS 顾客指南



អនុវត្តឱ្យបានតឹងរឹង ដូចជា ប្រសិនបើភ្ញៀវមិនពាក់ម៉ាស់ គឺមិនឱ្យចូល

Follow strict rule on tourists such as "No face mask, No entry" policy

严格执行顾客指南，例如：不戴口罩，禁止入内

1



ផ្តល់ជម្រើសសម្រាប់ភ្ញៀវកក់សេវាកម្មស្នាក់នៅទុកមុន និងភ្ញៀវតម្រូវឱ្យកក់
ចាប់ពី ០១ យប់ឡើងទៅ

Prior booking is available and required for all guests who intend to stay at least one night

为预定住宿服务的游客提供选项和要求游客至少入住一晚以上

2



[Handwritten signature]

ត្រួតពិនិត្យនៅតាមទីតាំងច្រកចេញ-ចូលដូចជា៖

Mandatory screening shall be done at the port of entry

在出入口进行如下监测



ស្កេន QR CODE

QR Code Scanning

扫描二维码 (QR Code)



វាស់សីតុណ្ហភាពរបស់ភ្ញៀវ

Body temperature checking

测量体温



**លាងដៃជាមួយទឹកអាល់កុល
ឬដែលលាងដៃ**

Hand hygiene with alcohol
sanitizer

用酒精或消毒液洗手



**បង្ហាញនូវឯកសារបញ្ជាក់សុខភាព
ឬកាតចាក់វ៉ាក់សាំង**

Show health declaration form
or vaccination card

出示健康证明资料或接种卡



**ផ្តល់នូវឯកសារណែនាំ
ដល់ភ្ញៀវមុនពេលចូល**

Provide with appropriate
information on guidelines to
tourists upon entry

在入内之前，向游客提供相关指南信息





ស្វាគមន៍ភ្ញៀវដោយការសំពះ

Sompeah is highly encouraged to greet tourists

双手合十迎接游客

4



ណែនាំភ្ញៀវឱ្យរក្សាគម្លាតសុវត្ថិភាពឱ្យបានត្រឹមត្រូវយ៉ាងតិច ១.៥ ម៉ែត្រពិតៗ

Proper physical distancing shall be strictly observed for at least 1.5 meter distance between one another

指引游客彼此之间至少保持1.5米安全距离



5

02.

គោលការណ៍ណែនាំសម្រាប់បុគ្គលិក

GUIDELINES FOR EMPLOYEES

员工指南



ប្រើប្រាស់សម្ភារៈឱ្យបានត្រឹមត្រូវ ដូចជា ពាក់ម៉ាស់ និង ស្រោមដៃ ។ល។

Wear proper protective equipment such as face masks or gloves

穿戴适当的个人防护装备，例如口罩和手套等

6



← 1.5 meters →



រក្សាគម្លាតសុវត្ថិភាពយ៉ាងតិច ១.៥ ម៉ែត្រពីគ្នា

Observe 1.5 meter physical distancing between one another

彼此保持1.5米安全距离





ត្រូវលាងដៃជាមួយសាប៊ូ ឬទឹកអាល់កុលឱ្យបានញឹកញាប់

Frequently wash hands with soap or sanitizer/alcohol

经常用肥皂或消毒液/酒精洗手



03.

គោលការណ៍ណែនាំសម្រាប់តំបន់សាធារណៈនៃមណីយដ្ឋាន ទេសចរណ៍កោះជាប់មាត់សមុទ្រ GUIDELINES FOR GENERAL COMMON AREAS IN THE ISLAND AND BEACH DESTINATIONS 岛屿和海滩旅游目的地的公共区域指南



* 1.5M * KEEP YOUR DISTANCE

* 1.5M * KEEP YOUR DISTANCE

* 1.5M * KEEP YOUR DISTANCE

រៀបចំដាក់គំនូស ឬដាក់នង្គ័សម្គាល់ ឬតាមមធ្យោបាយផ្សេងៗ ដើម្បីធានាគម្លាតសុវត្ថិភាព

Designate floor marker, flags, or other means to ensure that tourists observe physical distancing

在地板上做标记、放旗、或其他方法已保持安全距离

9



ដាក់បង្ហាញព័ត៌មានស្តីពីវិធានការរប់ស្កាត់នៅទីកន្លែងដែលងាយស្រួលមើលឃើញ

Reminder signs shall be installed in strategic locations

在地板上做标记、放旗、或其他方法已保持安全距离



10



ការជួបជុំគ្នា ព្រឹត្តិការណ៍ ឬសកម្មភាពនៅលើឆ្នេរសមុទ្រផ្សេងៗទៀត អាចរៀបចំបានក្នុងករណីមានការអនុញ្ញាតពីអាជ្ញាធរមានសមត្ថកិច្ច ស្របតាមវិធានការរបស់ក្រសួងសុខាភិបាល

Mass gathering, any group events and other beach activities shall comply with national and local authorities in accordance with the safety measures of the Ministry of Health

聚会、活动或其他海滩活动可以举行，除非有地方当局的准许且遵守卫生部的安全措施

11



ត្រូវហាមឃាត់យ៉ាងតឹងរឹងចំពោះអ្នកលក់ចល័ត តូប និងហាងលក់អាហារនានា ដែលដាក់ស្តង់ និងកៅអីសម្រាប់ភ្ញៀវទទួលទាននៅនឹងតំបន់

Peddlers, booths, and food vendors with canopies and chairs are strictly prohibited

严禁允许客人在摊位用餐的带檐篷和椅子的移动摊位、小贩或食品摊贩



12





ត្រូវសម្អាត និងសម្អាតមេរោគជាប្រចាំលើផ្ទៃ ឬវត្ថុ ដែលប៉ះពាល់ជាញឹកញាប់

Frequent sanitation and disinfection of high-touch surfaces or items must be conducted

经常清洁和消毒多次触碰的表面或物品

13



រៀបចំឱ្យមានទីតាំងសម្រាប់លាងសម្អាតដៃនៅតាមទីតាំងសំខាន់ៗ

Install sanitation and hand washing stations in strategic locations

在主要的地方设立洗手地点

14



R.



**ត្រូវមានធុងសំរាមដាច់ដោយឡែកសម្រាប់សំរាមទូទៅ និងសម្ភារៈ
អនាម័យដែលប្រើប្រាស់រួច**

Separated Trash bins for waste and used PPE must be provided
要准备单独的垃圾桶将一般垃圾和已使用的卫生防护工具分开放

15



ត្រូវមានអ្នកឃ្នាំមើល/ជួយសង្គ្រោះប្រចាំការនៅទីតាំងដែលភ្ញៀវហែលទឹក

Lifeguards shall be available during swimming hours

游客游泳的地方应有救生员





**អនុញ្ញាតចំពោះសកម្មភាពហាត់ប្រាណ និងកីឡាមួយចំនួនដូចជា
ការជិះស្ទីទឹក ការជិះកង់កម្សាន្ត។**

**Non-contact exercises and sports such as surfing/biking may be allowed
允许进行非接触性锻炼和运动，例如冲浪、骑自行车等**

17



**ត្រូវមានការបែងចែកច្រកចេញ-ចូលដាច់ពីគ្នា ដើម្បីសម្រួលដល់ការគ្រប់គ្រងភ្ញៀវ
និងចៀសវាងការប៉ះពាល់ជាយថាហេតុ**

**Provision of separate entry and exit point to properly monitor the
tourists and to avoid unnecessary close interactions**

设立单独的入口和出口以适当监测游客并避免不必要的密切互动



18

B

04.

គោលការណ៍ណែនាំសម្រាប់បង្ហូរទឹកសាធារណៈ GUIDELINES FOR PUBLIC TOILET 公共厕所指南



ត្រូវគោរពតាមស្តង់ដារបង្ហូរទឹកសាធារណៈអាស៊ាន

Shall adhere to the ASEAN Public Toilet Standards

应遵守东盟公共厕所标准

19



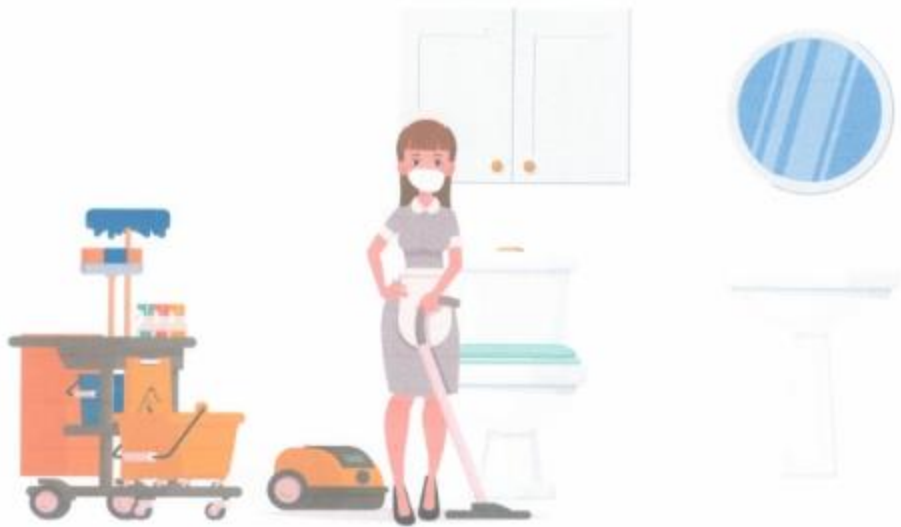
កន្លែងលាងដៃ និងសម្ភារៈបុចបង្ហូរត្រូវដំណើរការគ្រប់ពេល

Handwashing and toilet flushing facilities must be operational at all times

洗手和冲厕设施必须随时保持正常运行



A.



**ត្រូវសម្អាត និងសម្លាប់មេរោគក្នុងបន្ទប់ទឹក និងបង្គន់
រាល់ ២ ម៉ោងម្តងជារៀងទាត់**

Must be cleaned and sanitized every 2 hours
必须每两小时定期清洁和消毒一次

21



ត្រូវមានសាប៊ូលាងដៃ និងក្រដាសអនាម័យសម្រាប់ភ្ញៀវប្រើប្រាស់ដោយឥតគិតថ្លៃ

Hand soap and tissue must be available for free

必须免费提供洗手液和纸巾



22

Handwritten signature or mark.



ត្រូវលាងសម្អាតចុងសំរាមក្នុងបន្ទប់ទឹក និងបង្គន់ជាប្រចាំ

Trash bins must be cleaned and sanitized regularly

垃圾桶必须定期清洁和消毒



Handwritten signature or mark.

05.

មធ្យោបាយឆ្លើយតបពេលគ្រោះមានអាសន្ន EMERGENCY RESPONSE - RELATED POLICIES 岛屿景点紧急应对相关政策



**ត្រូវមានផែនការសកម្មភាព និងយន្តការត្រៀមសម្រាប់គ្រោះអាសន្ន
ករណីភ្ញៀវដែលមកកម្សាន្តមានរោគសញ្ញាជំងឺឆ្លងកូវីដ-១៩**

**Emergency preparedness action plan and mechanism shall be available for
COVID-19 symptomatic tourists**

应具备游客有冠状病毒 (Covid-19) 症状的应急行动计划和机制



A handwritten signature in blue ink, located at the bottom right of the page.



រៀបចំទីតាំងសម្រាកព្យាបាលជំងឺសម្រាប់ភ្ញៀវយ៉ាងតិច ១ កន្លែងនៅលើកោះ
 ដោយត្រូវមានពេទ្យរួមជួសស្រួល ឬបុគ្គលិកផ្នែកសុខភាពដែលទទួលបានការ
 បណ្តុះបណ្តាល និងបំពាក់ដោយឧបករណ៍បរិក្ខារផ្នែកសង្គ្រោះបន្ទាន់

There must be access to at least one medical facility in the island
 for emergency case with well-trained doctor or staff and equipped with
 emergency equipment/kit

在島上必須準備至少一個醫療機構，
 要有醫生或接受過培訓的衛生部員工並配備急救設備



Handwritten signature or mark.



បង្កើតកន្លែងរង់ចាំសម្រាប់ភ្ញៀវដែលសង្ស័យមានរោគសញ្ញា

Create a holding area for symptomatic tourists

为疑似有症状的游客建立等候区



**បញ្ជូនភ្ញៀវដែលសង្ស័យមានរោគសញ្ញា ឬមានជំងឺដូចជាការកាន់មន្ទីរពេទ្យ
ដែលនៅជិតបំផុតជាបន្ទាន់**

**Immediately refer tourists with flu-like symptoms to
the nearest hospital**

立即将疑似有症状或感染的游客送往最近的医院



[Handwritten signature]

#រួមគ្នាលើកកម្ពស់ភាពប្រកួតប្រជែងវិស័យទេសចរណ៍កម្ពុជា

4.

រៀបចំដោយ៖ អគ្គលេខាធិការដ្ឋាននៃគណៈកម្មាធិការជាតិវាយតម្លៃទីក្រុងស្អាត

