



វិធានការ
ពាការពារពាក់

ក្រសួងសេចក្តី គណៈកម្មាធិការជាតិរក្សាសុខភាពមនុស្ស ក្រសួងសុខាភិបាល

នីតិវិធីប្រតិបត្តិស្តង់ដារអប្បបរមា (SOP) តាមគន្លង ប្រក្រតីភាពថ្មីសម្រាប់ផ្សារទំនើបខ្នាតធំ

NEW NORMAL FOR SUPERMARKET

大型超市新轨道中的最低标准操作程序 (SOP)

តម្រូវដោយ៖



ចោះពុម្ពផ្សាយ ឆ្នាំ២០២២

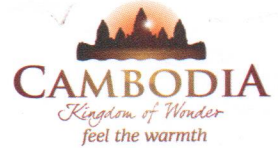
រៀបចំដោយ៖ អគ្គលេខាធិការដ្ឋាននៃគណៈកម្មាធិការជាតិរក្សាសុខភាពមនុស្ស

មាតិកា

- I. សេចក្តីសម្រេចស្តីពីការដាក់ឱ្យអនុវត្តនីតិវិធីស្តង់ដារអប្បបរមា (SOP) តាមគន្លងប្រក្រតីភាពថ្មីសម្រាប់ផ្សារទំនើបខ្នាតធំ
- II. នីតិវិធីស្តង់ដារអប្បបរមា (SOP) តាមគន្លងប្រក្រតីភាពថ្មីសម្រាប់ផ្សារទំនើបខ្នាតធំ



ព្រះរាជាណាចក្រកម្ពុជា
ជាតិ សាសនា ព្រះមហាក្សត្រ



គណៈកម្មាធិការជាតិរាយការណ៍ក្រុងស្អាត
លេខ: ០០១ សណ. ភស្ត. ១

ថ្ងៃ: រាស្ត្រ ២៤ កើត ខែ... ឧសភា... ឆ្នាំ... ឆ្នាំ... ស័ក ព.ស ២៥៦៥
រាជធានីភ្នំពេញ ថ្ងៃទី ០៤ ខែ មករា ឆ្នាំ ២០២២

ទីក្រុងស្អាត ត្រូវផ្ដើមចេញពីយើងទាំងអស់គ្នា

សេចក្ដីសម្រេច
ស្តីពី
ការដាក់ឱ្យអនុវត្តនីតិវិធីប្រតិបត្តិស្តង់ដារអប្បបរមា (SOP)
តាមកន្លងប្រក្រតីភាពថ្មីសម្រាប់ផ្សារទំនើបខ្នាតធំ

រដ្ឋមន្ត្រីក្រសួងទេសចរណ៍
និងជាប្រធានគណៈកម្មាធិការជាតិរាយការណ៍ក្រុងស្អាត

- បានឃើញរដ្ឋធម្មនុញ្ញនៃព្រះរាជាណាចក្រកម្ពុជា
- បានឃើញព្រះរាជក្រឹត្យលេខ នស/រកត/០៩១៨/៩២៥ ចុះថ្ងៃទី៦ ខែកញ្ញា ឆ្នាំ២០១៨ ស្តីពីការតែងតាំងរាជរដ្ឋាភិបាលនៃព្រះរាជាណាចក្រកម្ពុជា
- បានឃើញព្រះរាជក្រមលេខ នស/រកត/០៣២០/៤២១ ចុះថ្ងៃទី៣០ ខែមីនា ឆ្នាំ២០២០ ស្តីពីការតែងតាំងនិងការកែសម្រួលសមាសភាពរាជរដ្ឋាភិបាលនៃព្រះរាជាណាចក្រកម្ពុជា
- បានឃើញព្រះរាជក្រមលេខ នស/រកម/០៦១៨/០១២ ចុះថ្ងៃទី២៨ ខែមិថុនា ឆ្នាំ២០១៨ ដែលប្រកាសឱ្យប្រើច្បាប់ស្តីពីការរៀបចំនិងការប្រព្រឹត្តទៅនៃគណៈរដ្ឋមន្ត្រី
- បានឃើញព្រះរាជក្រមលេខ នស/រកម/០១៩៦/១៥ ចុះថ្ងៃទី២៤ ខែមករា ឆ្នាំ១៩៩៦ ដែលប្រកាសឱ្យប្រើច្បាប់ស្តីពីការបង្កើតក្រសួងទេសចរណ៍
- បានឃើញព្រះរាជក្រមលេខ នស/រកម/០៦០៩/០០៧ ចុះថ្ងៃទី១០ ខែមិថុនា ឆ្នាំ២០០៩ ដែលប្រកាសឱ្យប្រើច្បាប់ស្តីពីទេសចរណ៍
- បានឃើញព្រះរាជក្រឹត្យលេខ នស/រកត/០៦១១/៦១៤ ចុះថ្ងៃទី២៨ ខែមិថុនា ឆ្នាំ២០១១ ស្តីពីការបង្កើតគណៈកម្មាធិការជាតិវាយតម្លៃទីក្រុងស្អាត
- បានឃើញព្រះរាជក្រឹត្យលេខ នស/រកត/០៣២១/០០៤ ចុះថ្ងៃទី១១ ខែមីនា ឆ្នាំ២០២១ ដែលប្រកាសឱ្យប្រើច្បាប់ស្តីពីវិធានការទប់ស្កាត់ការឆ្លងរាលដាលនៃជំងឺកូវីដ-១៩ និងជំងឺឆ្លងកាចសាហាវនិងប្រកបដោយគ្រោះថ្នាក់ធ្ងន់ធ្ងរផ្សេងទៀត

- បានឃើញអនុក្រឹត្យលេខ ២៥៨ អនក្រ.បក ចុះថ្ងៃទី១៦ ខែធ្នូ ឆ្នាំ២០១៦ ស្តីពីការរៀបចំនិងការប្រព្រឹត្តទៅរបស់ក្រសួងទេសចរណ៍
- បានឃើញអនុក្រឹត្យលេខ ២៧ អនក្រ.បក ចុះថ្ងៃទី១៦ ខែកុម្ភៈ ឆ្នាំ២០១២ ស្តីពីការរៀបចំនិងការប្រព្រឹត្តទៅរបស់អគ្គលេខាធិការដ្ឋាននៃគណៈកម្មាធិការជាតិវាយតម្លៃទីក្រុងស្អាត
- បានឃើញអនុក្រឹត្យលេខ ៣៧ អនក្រ.បក ចុះថ្ងៃទី១២ ខែមិថុនា ឆ្នាំ២០២១ ស្តីពីវិធានការសុខាភិបាលដើម្បីទប់ស្កាត់ការឆ្លងរាលដាលនៃជំងឺកូវីដ-១៩ និងជំងឺឆ្លងកាចសាហាវនិងប្រកបដោយគ្រោះថ្នាក់ធ្ងន់ធ្ងរផ្សេងទៀត
- បានឃើញអនុក្រឹត្យលេខ ៥៧ អនក្រ.បក ចុះថ្ងៃទី៣១ ខែមីនា ឆ្នាំ២០២១ ស្តីពីវិធានការរដ្ឋបាលដើម្បីទប់ស្កាត់ការឆ្លងរាលដាលនៃជំងឺកូវីដ-១៩ និងជំងឺឆ្លងកាចសាហាវ និងប្រកបដោយគ្រោះថ្នាក់ធ្ងន់ធ្ងរផ្សេងទៀត
- យោងលិខិត លេខ៤១៧ សខល ចុះថ្ងៃទី២២ ខែកញ្ញា ឆ្នាំ២០២១ របស់ក្រសួងសុខាភិបាល
- យោងតាមតម្រូវការចាំបាច់

សម្រេច

ប្រការ ១._

សេចក្តីសម្រេចនេះ មានគោលបំណងកំណត់ឱ្យមូលដ្ឋានអាជីវកម្មផ្សារទំនើបខ្នាតធំដែលត្រូវបានអនុញ្ញាតឱ្យបើកដំណើរការអាជីវកម្ម សំដៅបង្កើនភាពធននឹងវិបត្តិជំងឺកូវីដ-១៩ ធានាបាននូវការរក្សាសុវត្ថិភាព និងសុខភាពសាធារណៈរបស់អ្នកផ្គត់ផ្គង់ និងអ្នកប្រើប្រាស់ប្រកបដោយប្រសិទ្ធភាព ព្រមជាមួយការផ្តល់នូវទំនុកចិត្ត និងភាពពេញចិត្តរបស់អតិថិជន។

ប្រការ ២._

ត្រូវបានដាក់ឱ្យអនុវត្តនីតិវិធីប្រតិបត្តិស្តង់ដារអប្បបរមា (SOP) តាមគន្លងប្រក្រតីភាពថ្មីសម្រាប់ផ្សារទំនើបខ្នាតធំនេះ និងលក្ខខណ្ឌនៃការវាយតម្លៃការអនុវត្ត ដែលជាឧបសម្ព័ន្ធ១ និងឧបសម្ព័ន្ធ២ នៃសេចក្តីសម្រេចនេះ។

ប្រការ ៣._

ផ្សារទំនើបខ្នាតធំ ទាំងអស់ត្រូវអនុវត្តបន្ថែមតាមការណែនាំរបស់រដ្ឋបាលរាជធានី-ខេត្ត ក្នុងករណីវិវត្តន៍ការអនុវត្តវិធានការរដ្ឋបាល។

នីតិវិធីប្រតិបត្តិស្តង់ដារអប្បបរមា (SOP) តាមគន្លងប្រក្រតីភាពថ្មីសម្រាប់ផ្សារទំនើបខ្នាតធំ និងលក្ខខណ្ឌនៃការវាយតម្លៃការអនុវត្ត ត្រូវបានដាក់ឱ្យអនុវត្តក្នុងដំណាក់កាលទប់ស្កាត់ការរីករាលដាលនៃជំងឺកូវីដ-១៩ ហើយអាចនឹងបន្តក្នុងដំណាក់កាលបន្តទៀតតាមការចាំបាច់។

ប្រការ ៤._

បទប្បញ្ញត្តិទាំងឡាយដែលផ្ទុយនឹងសេចក្តីសម្រេចនេះ ត្រូវទុកជានិរាករណ៍។

ប្រការ ៥._

រដ្ឋបាលថ្នាក់ក្រោមជាតិ ម្ចាស់ ឬអ្នកគ្រប់គ្រងផ្សារទំនើបខ្នាតធំ បុគ្គលិកបម្រើការក្នុងផ្សារ អាជីវករ អតិថិជន និងភាគីពាក់ព័ន្ធទាំងអស់ត្រូវទទួលបន្ទុកអនុវត្តសេចក្តីសម្រេចនេះតាមភារកិច្ចរៀងៗខ្លួនឲ្យមានប្រសិទ្ធភាពខ្ពស់ ចាប់ពីថ្ងៃចុះហត្ថលេខានេះតទៅ។

Handwritten signature in blue ink.

គណៈកម្មការជាតិរាយការណ៍ប្រឆាំងប្រទាម



ប្រធាន

ហោង ខុន

រដ្ឋមន្ត្រីក្រសួងទេសចរណ៍

កន្លែងទទួល៖

- ទីស្តីការគណៈរដ្ឋមន្ត្រី
- ក្រសួងសេដ្ឋកិច្ច និងហិរញ្ញវត្ថុ
- ក្រសួងសុខាភិបាល
- គណៈកម្មការជាតិប្រយុទ្ធនឹងជំងឺកូវីដ-១៩
- ឧទ្ធរណ៍យសម្តេចអគ្គមហាសេនាបតីតេជោនាយករដ្ឋមន្ត្រី
- ឧទ្ធរណ៍យសម្តេច ឯកឧត្តម លោកជំទាវ ឧបនាយករដ្ឋមន្ត្រី
"ដើម្បីជូនជ្រាប"
- សាលារាជធានី ខេត្ត
- រដ្ឋបាលថ្នាក់ក្រោមជាតិ
"ដើម្បីអនុវត្ត"
- មន្ទីរទេសចរណ៍រាជធានី ខេត្ត
- ដូចប្រការ ៥
- ឯកសារ កាលប្បវត្តិ

ឧបសម្ព័ន្ធ ១

នៃសេចក្តីសម្រេចលេខ ០០១០៣៣ គស.៧៩ ចុះថ្ងៃទី ០៤ ខែ ៥ ឆ្នាំ ២០១៧

ស្តីពី

**នីតិវិធីប្រតិបត្តិស្តង់ដារអប្បបរមា (SOP)
តាមគន្លងប្រក្រតីភាពថ្មីសម្រាប់ផ្សារទំនើបខ្នាតធំ**

១. គោលការណ៍ណែនាំសម្រាប់អតិថិជន

- ត្រូវណែនាំឱ្យអតិថិជនស្កេន QR Code មុនពេលចូលផ្សារ ឬចុះឈ្មោះក្នុងសៀវភៅស្រង់បញ្ជីចេញ-ចូល
- តម្រូវឱ្យអតិថិជនបង្ហាញកាត ឬវិញ្ញាបនបត្រចាក់វ៉ាក់សាំងកូវីដ-១៩ (ជាភាគ ឬជា app) ពេញលេញ តាមការកំណត់របស់ក្រសួងសុខាភិបាល ឬឯកសារបញ្ជាក់
- ត្រូវណែនាំឱ្យអតិថិជនពាក់ម៉ាសឱ្យបានត្រឹមត្រូវ
- ត្រូវណែនាំឱ្យអតិថិជនប្រកាន់ខ្ជាប់នូវការលាងសម្អាតដៃដោយប្រើប្រាស់សាប៊ូ ទឹកអាល់កុល ឬទឹកថ្នាំសម្លាប់មេរោគឱ្យបានញឹកញាប់ និងត្រឹមត្រូវតាមការណែនាំ នៅមុនពេល និងក្រោយពេលប៉ះពាល់លើផ្ទៃ ឬប្រដាប់ប្រដាដែលប្រើប្រាស់រួមគ្នា
- ត្រូវឱ្យអតិថិជនវាស់សីតុណ្ហភាព និងអនុវត្តនូវគម្លាតសុវត្ថិភាពយ៉ាងហោចណាស់ ១,៥ ម៉ែត្រឡើងទៅនៅក្នុងការប្រាស្រ័យទាក់ទងនានាក្នុង និងក្រៅបរិវេណផ្សារ
- ត្រូវចូលរួមប្រើប្រាស់របៀបនៃការបញ្ជាទិញដោយមិនប៉ះគ្នា និងរបៀបនៃការទូទាត់តាមប្រព័ន្ធឌីជីថល (ករណីប្រើប្រាស់ក្រដាសប្រាក់ ត្រូវលាងសម្អាតដៃដោយទឹកអាល់កុល ឬដែលលាងដៃ មុន និងក្រោយពេលកាន់ក្រដាសប្រាក់) ។

២. គោលការណ៍ណែនាំសម្រាប់បុគ្គលិកបម្រើការក្នុងផ្សារ

- ត្រូវឱ្យបុគ្គលិកបម្រើការក្នុងផ្សារស្កេន QR Code មុនពេលចូលផ្សារ ឬចុះឈ្មោះក្នុងសៀវភៅស្រង់បញ្ជីចេញ-ចូល
- ឱ្យបុគ្គលិកបម្រើការក្នុងផ្សារទាំងអស់ ចាក់វ៉ាក់សាំងបង្ការកូវីដ-១៩ ពេញលេញតាមការកំណត់របស់ក្រសួងសុខាភិបាល
- ត្រូវណែនាំឱ្យបុគ្គលិកបម្រើការក្នុងផ្សារពាក់ម៉ាស និងឯកសណ្ឋានឱ្យបានត្រឹមត្រូវគ្រប់ពេលវេលា និងប្រើប្រាស់ទឹកសម្លាប់មេរោគ ដូចជា ទឹកអាល់កុល ឬទឹកដែលលាងសម្អាតដៃជាប្រចាំរាល់ពេលប្រតិបត្តិការងារ
- ត្រូវណែនាំឱ្យបុគ្គលិកបម្រើការក្នុងផ្សារប្រកាន់ខ្ជាប់នូវការលាងសម្អាតដៃដោយប្រើប្រាស់សាប៊ូ ទឹកអាល់កុល ឬទឹកថ្នាំសម្លាប់មេរោគឱ្យបានញឹកញាប់ និងត្រឹមត្រូវតាមការណែនាំ នៅមុនពេល និងក្រោយពេលប៉ះពាល់លើផ្ទៃ ឬប្រដាប់ប្រដាដែលប្រើប្រាស់រួមគ្នា



- ត្រូវឱ្យបុគ្គលិកបម្រើការក្នុងផ្សារវាស់សីតុណ្ហភាព និងអនុវត្តនូវគម្លាតសុវត្ថិភាពយ៉ាងហោចណាស់ ១,៥ ម៉ែត្រឡើងទៅនៅក្នុងការប្រាស្រ័យទាក់ទងនានាក្នុង និងក្រៅបរិវេណផ្សារ
- ត្រូវណែនាំឱ្យបុគ្គលិកបម្រើការក្នុងផ្សារជៀសវាងការនិយាយលេង និងទំនាក់ទំនងជិតស្និទ្ធមិនចាំបាច់ផ្សេងៗ
- ត្រូវជូនដំណឹង ស្នើសុំឈប់សម្រាក និងស្វែងរកការពិគ្រោះជំងឺនៅមណ្ឌលសុខភាព ឬមន្ទីរពេទ្យ ប្រសិនបើ មានរោគសញ្ញាគួរសង្ស័យស្រដៀងនឹងជំងឺកូវីដ-១៩ (ក្តៅខ្លួន ក្អក-កណ្តាស់ ផ្តាសាយ ពិបាកដកដង្ហើម ឬ រោគសញ្ញាផ្សេងទៀត) ។

៣. គោលការណ៍ណែនាំសម្រាប់អេស៊ីវករ

- ត្រូវឱ្យអាជីវករស្កេន QR Code មុនពេលចូលផ្សារ ឬចុះឈ្មោះក្នុងសៀវភៅស្រង់បញ្ជីចេញ-ចូល
- ឱ្យអាជីវករទាំងអស់ ចាក់វ៉ាក់សាំងបង្ការកូវីដ-១៩ ពេញលេញតាមការកំណត់របស់ក្រសួងសុខាភិបាល
- ត្រូវណែនាំឱ្យអាជីវករពាក់ម៉ាស និងឯកសណ្ឋានឱ្យបានត្រឹមត្រូវគ្រប់ពេលវេលា និងប្រើប្រាស់ទឹកសម្អាតមេរោគដូចជា ទឹកអាល់កុល ឬទឹកដែលលាងសម្អាតដៃជាប្រចាំរាល់ពេលប្រតិបត្តិការការងារ និងលក់ដូរ
- ត្រូវណែនាំឱ្យអាជីវករប្រកាន់ខ្ជាប់នូវការលាងសម្អាតដៃដោយប្រើប្រាស់សាប៊ូ ទឹកអាល់កុល ឬទឹកថ្នាំសម្អាតមេរោគឱ្យបានញឹកញាប់ និងត្រឹមត្រូវតាមការណែនាំ នៅមុនពេល និងក្រោយពេលប៉ះពាល់លើផ្ទៃ ឬប្រដាប់ប្រដាដែលប្រើប្រាស់រួមគ្នា
- ត្រូវណែនាំឱ្យអាជីវករវាស់សីតុណ្ហភាពនៅពេលចេញ-ចូលផ្សារ និងរក្សាគម្លាតសុវត្ថិភាពយ៉ាងហោចណាស់ ១,៥ ម៉ែត្រឡើងទៅនៅក្នុងការប្រាស្រ័យទាក់ទងនានាក្នុង និងក្រៅបរិវេណផ្សារ
- ត្រូវណែនាំឱ្យអាជីវករជៀសវាងការនិយាយលេង និងទំនាក់ទំនងជិតស្និទ្ធមិនចាំបាច់ផ្សេងៗ
- ត្រូវឈប់សម្រាក ឬផ្អាកអាជីវកម្ម និងស្វែងរកការពិគ្រោះជំងឺនៅមណ្ឌលសុខភាព ឬមន្ទីរពេទ្យប្រសិនបើមានរោគសញ្ញាគួរសង្ស័យស្រដៀងនឹងជំងឺកូវីដ-១៩ (ក្តៅខ្លួន ក្អក-កណ្តាស់ ផ្តាសាយ ពិបាកដកដង្ហើម ឬ រោគសញ្ញាផ្សេងទៀត)
- ត្រូវជំរុញលើកទឹកចិត្តឱ្យមានរបៀបនៃការបញ្ជាទិញដោយមិនប៉ះគ្នា និងរបៀបនៃការទូទាត់តាមឌីជីថលទៅកាន់អតិថិជន (ករណីប្រើប្រាស់ក្រដាសប្រាក់ ត្រូវលាងសម្អាតដៃដោយទឹកអាល់កុល ឬដែលលាងដៃ មុននិងក្រោយពេលកាន់ក្រដាសប្រាក់) ។

៤. គោលការណ៍ណែនាំសម្រាប់ហាងលក់ទំនិញ

- ត្រូវមានសញ្ញាសម្គាល់ជួរ និងគម្លាតសុវត្ថិភាព ១,៥ ម៉ែត្រ នៅច្រកទ្វារចូល បញ្ជរគិតប្រាក់ ជាដើម
- ត្រូវបំពាក់ម៉ាស៊ីនវាស់កម្ដៅ និងអាល់កុល ឬដែលលាងសម្អាតដៃនៅច្រកចូល
- ត្រូវរៀបចំឱ្យមានខ្យល់ចេញចូលគ្រប់គ្រាន់ ឬមានបំពាក់ម៉ាស៊ីនបន្សុទ្ធខ្យល់ជាដើម
- ត្រូវសម្អាត និងសម្អាតមេរោគឱ្យបានញឹកញាប់ ឬតាមការចាំបាច់នៅលើសម្ភារៈបរិក្ខារ ឬផ្ទៃដែលមានការប៉ះពាល់ច្រើន ឱ្យបានត្រឹមត្រូវតាមការណែនាំរបស់ក្រសួងសុខាភិបាល



- បុគ្គលិកហាងត្រូវមានឯកសណ្ឋានត្រឹមត្រូវ និងមានពាក់ម៉ាស មួក និងស្រោមដៃ និងរក្សាគម្លាតសុវត្ថិភាពជាប្រចាំ
- ត្រូវលើកទឹកចិត្តអតិថិជនប្រើប្រាស់ការបញ្ជាទិញ និងទូទាត់តាមប្រព័ន្ធឌីជីថល (ករណីប្រើប្រាស់ក្រដាសប្រាក់ ត្រូវលាងសម្អាតដៃដោយទឹកអាល់កុល ឬដែលលាងដៃ មុន និងក្រោយពេលកាន់ក្រដាសប្រាក់)។

៥. គោលការណ៍ណែនាំសម្រាប់ភោជនីយដ្ឋាន និងអាហារដ្ឋានរបស់ផ្សារ

- ត្រូវមានសញ្ញាសម្គាល់ជួរ និងគម្លាតសុវត្ថិភាព ១,៥ ម៉ែត្រ នៅច្រកទ្វារចូល បញ្ជូនគិតប្រាក់ ជាដើម
- ត្រូវរៀបចំតុ កៅអីសម្រាប់អតិថិជនឱ្យមានគម្លាតពីគ្នា ១,៥ម៉ែត្រ ប្រសិនបើកៅអីជាប់នៅនឹងកន្លែង ត្រូវមានគំនូសសញ្ញាសម្គាល់ឱ្យបានច្បាស់នៅលើកៅអី
- ត្រូវបំពាក់ម៉ាស៊ីនវាស់កម្ដៅ និងអាល់កុល ឬដែលលាងសម្អាតដៃនៅច្រកចូល
- ត្រូវរៀបចំឱ្យមានខ្យល់ចេញចូលគ្រប់គ្រាន់ ឬមានបំពាក់ម៉ាស៊ីនបន្សុទ្ធខ្យល់ជាដើម
- ត្រូវកំចាត់សត្វល្អិត និងរៀបចំអនាម័យ និងបរិស្ថានភោជនីយដ្ឋាន និងអាហារដ្ឋានឱ្យបានញឹកញាប់
- ត្រូវសម្អាត និងសម្លាប់មេរោគឱ្យបានញឹកញាប់ ឬតាមការចាំបាច់នៅលើសម្ភារៈបរិក្ខារ វត្ថុ ឬផ្ទៃដែលមានការប៉ះពាល់ច្រើន ឱ្យបានត្រឹមត្រូវតាមការណែនាំរបស់ក្រសួងសុខាភិបាល
- បុគ្គលិកហាងត្រូវមានឯកសណ្ឋានសមរម្យ ពាក់ម៉ាស និងរក្សាគម្លាតសុវត្ថិភាពជាប្រចាំ
- ត្រូវលើកទឹកចិត្តអតិថិជនប្រើប្រាស់ការបញ្ជាទិញ និងទូទាត់តាមប្រព័ន្ធឌីជីថល (ករណីប្រើប្រាស់ក្រដាសប្រាក់ ត្រូវលាងសម្អាតដៃដោយទឹកអាល់កុល ឬដែលលាងដៃ មុន និងក្រោយពេលកាន់ក្រដាសប្រាក់)។

៦. គោលការណ៍ណែនាំសម្រាប់ទីតាំងផ្តល់ការកម្សាន្តផ្សេងទៀត

- ត្រូវមានសញ្ញាសម្គាល់ជួរ និងគម្លាតសុវត្ថិភាពនៅច្រកទ្វារចូល បញ្ជូនគិតប្រាក់ កន្លែងលក់សំបុត្រ (សម្រាប់រោងកុន) ជាដើម
- ត្រូវបំពាក់ម៉ាស៊ីនវាស់កម្ដៅ និងអាល់កុល ឬដែលលាងសម្អាតដៃនៅច្រកទ្វារចូល
- ត្រូវរៀបចំឱ្យមានខ្យល់ចេញចូលគ្រប់គ្រាន់ ឬមានបំពាក់ម៉ាស៊ីនបន្សុទ្ធខ្យល់ជាដើម
- ត្រូវកំណត់ចំនួនអតិថិជនឱ្យបានតិចបំផុត ដើម្បីចៀសវាងការប្រមូលផ្តុំមនុស្សច្រើនក្នុងទីតាំង
- ត្រូវកំណត់កៅអីអង្គុយដោយទុកចន្លោះមួយជួរ និងកំណត់គម្លាតសុវត្ថិភាពពីកៅអីនីមួយៗ យ៉ាងហោច ១,៥ ម៉ែត្រ (សម្រាប់រោងកុន)
- ត្រូវសម្អាត និងសម្លាប់មេរោគឱ្យបានញឹកញាប់ ឬតាមការចាំបាច់នៅលើសម្ភារៈបរិក្ខារ វត្ថុ ឬផ្ទៃដែលមានការប៉ះពាល់ច្រើន ឱ្យបានត្រឹមត្រូវតាមការណែនាំរបស់ក្រសួងសុខាភិបាល
- បុគ្គលិកត្រូវមានឯកសណ្ឋានសមរម្យ ពាក់ម៉ាស និងរក្សាគម្លាតសុវត្ថិភាពជាប្រចាំ
- បុគ្គលិកត្រូវលើកទឹកចិត្តអតិថិជនប្រើប្រាស់ការបញ្ជាទិញ និងទូទាត់តាមប្រព័ន្ធឌីជីថល (ករណីប្រើប្រាស់ក្រដាសប្រាក់ ត្រូវលាងសម្អាតដៃដោយទឹកអាល់កុល ឬដែលលាងដៃ មុន និងក្រោយពេលកាន់ក្រដាសប្រាក់)។



៧. គោលការណ៍ណែនាំសម្រាប់សេវាកម្មដឹកជញ្ជូនរបស់ផ្សារ

- ត្រូវឱ្យបុគ្គលិកដឹកជញ្ជូនពាក់ម៉ាស់ និងឯកសណ្ឋានឱ្យបានត្រឹមត្រូវ គ្រប់ពេលវេលា និងប្រើប្រាស់ទឹកសម្លាប់មេរោគ ដូចជា ទឹកអាល់កុល ឬទឹកដែលលាងសម្អាតដៃជាប្រចាំ មុន និងក្រោយពេលផ្តល់សេវាដឹកជញ្ជូន
- ត្រូវឱ្យបុគ្គលិកដឹកជញ្ជូន រក្សាគម្លាតសុវត្ថិភាព ១,៥ម៉ែត្រ រវាងបុគ្គលិកដឹកជញ្ជូន និងអតិថិជន
- ត្រូវឱ្យបុគ្គលិកដឹកជញ្ជូន ដឹកម្ហូបអាហារ ឬទំនិញ ដោយរ៉ាំ និងវេចខ្ចប់ត្រឹមត្រូវ ដាក់ក្នុងប្រអប់ ឬធុងរក្សាទុកបិទជិតត្រឹមត្រូវ ព្រមទាំងមានបែងចែកដាច់ដោយឡែករវាងម្ហូបអាហាររោង និងឆ្អិនស្រាប់ ឬទំនិញសើម និងស្ងួត
- ត្រូវឱ្យបុគ្គលិកដឹកជញ្ជូន លាងសម្អាត និងសម្លាប់មេរោគឱ្យបានញឹកញាប់ជាប្រចាំនូវសម្ភារៈដឹកជញ្ជូនឱ្យបានត្រឹមត្រូវតាមការណែនាំរបស់ក្រសួងសុខាភិបាល
- ត្រូវលើកទឹកចិត្តអតិថិជន ប្រើប្រាស់ការបញ្ជាទិញ និងទូទាត់តាមប្រព័ន្ធឌីជីថល (ករណីប្រើប្រាស់ក្រដាសប្រាក់ ត្រូវលាងសម្អាតដៃដោយទឹកអាល់កុល ឬដែលលាងដៃ មុន និងក្រោយពេលកាន់ក្រដាសប្រាក់) ។

៨. បង្កន់សាធារណៈក្នុងផ្សារ

- ត្រូវសម្អាត និងសម្លាប់មេរោគនៅតាមបង្កន់សាធារណៈឱ្យបានញឹកញាប់ជាប្រចាំ ឱ្យបានត្រឹមត្រូវតាមការណែនាំរបស់ក្រសួងសុខាភិបាល ព្រមទាំងត្រូវបំបាក់ទឹកសម្លាប់មេរោគ ឬសាប៊ូលាងដៃជាប្រចាំ
- ត្រូវរៀបចំឱ្យមានសញ្ញាសម្គាល់នៅតាមច្រកចូលបង្កន់សាធារណៈ ដោយអនុវត្តតាមគោលការណ៍គម្លាតសុវត្ថិភាព (យ៉ាងតិច ១,៥ម៉ែត្រ)
- ត្រូវធានាថាកន្លែងលាងដៃ ត្រូវដំណើរការគ្រប់ពេល
- ត្រូវបិទសារអប់រំ និងបញ្ជ្រាបការយល់ដឹងដល់អតិថិជន/ភ្ញៀវ បុគ្គលិកបម្រើការក្នុងផ្សារ និងអាជីវករ អំពីការលាងដៃ និងការពាក់ម៉ាស់ឱ្យបានត្រឹមត្រូវ នៅកន្លែងដែលងាយមើលឃើញ ជាពិសេសកន្លែងលាងដៃ។

៩. ទីតាំងចំណតរបស់ផ្សារ

- ត្រូវរៀបចំបិទសញ្ញាសម្គាល់នៅទីតាំងចំណត ដោយអនុវត្តតាមគោលការណ៍គម្លាតសុវត្ថិភាពឱ្យបានត្រឹមត្រូវ
- បុគ្គលិកប្រតិបត្តិការ ត្រូវប្រកាន់ខ្ជាប់នូវនីតិវិធីអនាម័យឱ្យបានត្រឹមត្រូវ និងមានឯកសណ្ឋានត្រឹមត្រូវ
- ត្រូវបិទផ្សាយសារអប់រំ និងបញ្ជ្រាបការយល់ដឹងពីវិធានការបង្ការការចម្លងជំងឺកូវីដ-១៩ ឬវិធានការសុខាភិបាល នៅទីតាំងចំណត និងងាយមើលឃើញ
- ត្រូវបំបាក់ម៉ាស៊ីន ឬឧបករណ៍វាស់សីតុណ្ហភាព និងបាញ់ទឹកអាល់កុល ដោយស្វ័យប្រវត្តិនៅតាមច្រកឆ្លងកាត់ទីតាំងចំណតចូលទៅក្នុងផ្សារ
- ត្រូវរៀបចំកាលវិភាគលាងសម្អាត និងសម្លាប់មេរោគនៅទីតាំងចំណតរៀងរាល់១សប្តាហ៍ម្តង ឬតាមភាពចាំបាច់។



១០. ការសម្លាប់មេរោគ និងអនាម័យ

- ត្រូវសម្អាត និងសម្លាប់មេរោគក្នុង និងក្រៅបរិវេណផ្សារយ៉ាងហោចណាស់១ដងក្នុង១ថ្ងៃ ឬតាមភាពចាំបាច់ ឱ្យបានត្រឹមត្រូវតាមការណែនាំរបស់ក្រសួងសុខាភិបាល
- បុគ្គលិកផ្នែកសម្អាតរបស់ផ្សារត្រូវទទួលបានការបណ្តុះបណ្តាលអំពីសម្អាត និងសម្លាប់មេរោគ និងត្រូវមាន ឧបករណ៍បំពាក់ការពារខ្លួនដែលសមស្រប រួមមាន ឧបករណ៍ការពារផ្លូវដង្ហើម និងភ្នែក ម៉ាស ស្រោមដៃ មួក ឯកសណ្ឋាន។ល។
- ត្រូវយកចិត្តទុកដាក់ក្នុងការគ្រប់គ្រងសំរាមដែលមានហានិភ័យក្នុងការចម្លង (រួមមាន ម៉ាស មួក ស្រោមដៃ ឯកសណ្ឋាន ជាដើម) និងរៀបចំទុកដាក់ដោយឡែក ស្របតាមការណែនាំរបស់ក្រសួងសុខាភិបាល និង ក្រសួងបរិស្ថាន។

១១. ការរៀបចំលំហូរចរាចរ និងគម្លាតសុវត្ថិភាពក្នុង និងក្រៅបរិវេណផ្សារ

- ត្រូវរៀបចំកំណត់នូវចំនួនច្រកចេញ និងច្រកចូលឱ្យបានច្បាស់លាស់ តាមទម្រង់របស់ផ្សារ និងរៀបចំដាច់ ដោយឡែកពីគ្នានូវច្រកចេញ និងច្រកចូល
- រៀបចំដោយឡែកនូវច្រកចេញ-ចូលសម្រាប់ការដឹកជញ្ជូនសម្ភារៈផ្គត់ផ្គង់ ឬទំនិញ និងជណ្តើរយោងសម្រាប់ ការដឹកជញ្ជូនសម្ភារៈផ្គត់ផ្គង់ ឬទំនិញ (ករណីផ្សារទំនើបខ្នាតធំមានច្រើនជាន់)
- គួរបង្កើតផែនទីបង្ហាញទីតាំងអាជីវកម្មដែលមានក្នុងផ្សារ និង រៀបចំឱ្យមាន App ដែលអាចទាញយកផ្ទាំង ផែនទីនោះមកប្រើប្រាស់ក្នុងទូរសព្ទដៃដើម្បីប្រើប្រាស់បាន (ករណីផ្សារទំនើបខ្នាតធំខ្នាតធំ និងមានច្រើនជាន់)
- ត្រូវបង្កើតប្រព័ន្ធ ឬមធ្យោបាយគ្រប់គ្រងដែលមិនលើកទឹកចិត្តឱ្យអតិថិជនចំណាយពេលយូរនៅក្នុងផ្សារ ដើម្បីកំណត់ចំនួនមនុស្សធ្វើយ៉ាងណាឱ្យរក្សាបានគម្លាតសុវត្ថិភាព ១.៥ម៉ែត្រ។

១២. ការអនុវត្ត និងគ្រប់គ្រងផ្សារ

- គណៈកម្មការគ្រប់គ្រងផ្សារ ត្រូវមានគួរនាទី និងភារកិច្ចក្នុងការអនុវត្ត និងគ្រងគ្រងដូចខាងក្រោម៖
- ត្រូវចាត់តាំងបង្កើតអង្គការទទួលខុសត្រូវការងារប្រយុទ្ធប្រឆាំងជំងឺកូវីដ-១៩សម្រាប់ផ្សារ
 - អង្គការនេះត្រូវប្រតិបត្តិតាមការណែនាំ និងកំណត់របស់រដ្ឋបាលថ្នាក់ក្រោមជាតិ
 - ត្រូវរៀបចំឱ្យមានការកែសម្រួលនូវសៀវភៅបន្ទុករបស់អាជីវករ និងលក្ខខណ្ឌការងាររបស់បុគ្គលិកបម្រើការ ក្នុងផ្សារ ដោយអនុលោមតាមការណែនាំរបស់នីតិវិធីប្រតិបត្តិស្តង់ដារអប្បបរមា (SOP) សម្រាប់ផ្សារទំនើបខ្នាតធំ
 - ត្រូវរៀបចំឱ្យមានការកែសម្រួលនូវបទបញ្ជាផ្ទៃក្នុង និងការណែនាំផ្សេងៗរបស់ផ្សារ សម្រាប់អាជីវករ និងបុគ្គលិក បម្រើការក្នុងផ្សារ ដោយអនុលោមតាមនីតិវិធីប្រតិបត្តិស្តង់ដារអប្បបរមា (SOP) សម្រាប់ផ្សារទំនើបខ្នាតធំ



- ត្រូវផ្តល់កិច្ចសហការជាមួយ ឬសុំកិច្ចសហការពីរដ្ឋបាលរាជធានី ខេត្ត (ឬក្រុមការងារណាមួយដែលមានសមត្ថកិច្ចចាត់តាំងដោយរដ្ឋបាលរាជធានី ខេត្ត) ករណីមានផ្ទះការឆ្លងនូវជំងឺកូវីដ-១៩ ឬជំងឺឆ្លងកាចសាហាវនានា
- ត្រូវរៀបចំយន្តការ ឬមធ្យោបាយកំណត់ និងគ្រប់គ្រងសមត្ថភាពផ្ទុក (Carrying Capacity) របស់ផ្សារ
- ត្រូវបំពាក់នូវការមេរ៉ាសុវត្ថិភាពនៅតាមច្រកចេញ-ចូលដែលបានកំណត់
- ត្រូវចាត់តាំងបុគ្គលិកប្រចាំការនៅមុខច្រកចេញ-ចូលដែលបានកំណត់ត្រួតពិនិត្យបណ្ត ឬវិញ្ញាបនបត្រចាក់វ៉ាក់សាំង (ជាកាត ឬជា app) ឯកសារបញ្ជាក់ តាមវិធានការច្បាប់ និងវិធានការរដ្ឋបាលដែលចេញដោយអាជ្ញាធរមានសមត្ថកិច្ច
- រាល់ទីតាំងបិទជិត (រួមមាន បន្ទប់សាសនា បន្ទប់ទទួលទានអាហារ និងបន្ទប់ដាក់សម្ភារៈរបស់បុគ្គលិកបម្រើការ ជណ្តើរយោង ជាដើម) ត្រូវរៀបចំយ៉ាងណាឱ្យរក្សាបានគម្លាតសុវត្ថិភាព ១.៥ម៉ែត្រ
- ត្រូវរៀបចំយន្តការ ឬមធ្យោបាយផ្សព្វផ្សាយសារជូនដំណឹងអំពីម៉ោងពេលបើកដំណើរការផ្សារ, ការកំណត់ម៉ោងចេញ-ចូលសម្រាប់អតិថិជន, ការអនុវត្តច្បាប់ និងការផ្អាកពិន័យជាសាធារណៈនៅក្នុងផ្សារលើគំរិយាបច្ចេកវិទ្យាដែលប្រព្រឹត្តផ្ទុយនឹងវិធានការទប់ស្កាត់ការឆ្លងរាលដាលនៃជំងឺកូវីដ-១៩ និងជំងឺឆ្លងកាចសាហាវ និងប្រកបដោយគ្រោះថ្នាក់ធ្ងន់ធ្ងរផ្សេងទៀត
- ត្រូវបិទផ្សាយសារអប់រំ និងបញ្ញាបការយល់ដឹងពីវិធានការណ៍បង្ការការចម្លងជំងឺកូវីដ-១៩ វិធានការសុខាភិបាល និងវិធានការ “៣ការ៣រ ៣កុំ” និងបំពាក់ប័ណ្ណ QR Code ទប់ស្កាត់ជំងឺកូវីដ-១៩ (www.stopcovid.gov.kh) នៅតាមច្រកចេញ-ចូល ទឹកនៃឆ្នេរទូទៅក្នុងផ្សារ បង្គន់សាធារណៈ និងហាងទំនិញ។ល។
- ត្រូវមានលេខទំនាក់ទំនងបន្ទាន់ ករណីចាំបាច់ និងត្រូវបិទផ្សាយក្នុងបរិវេណផ្សារ និងងាយមើលឃើញ
- ត្រូវបំពាក់ឧបករណ៍បរិក្ខារផ្នែកវេជ្ជសាស្ត្រក្នុងបរិវេណផ្សារ និងឱ្យបានគ្រប់គ្រាន់ ព្រមទាំងត្រៀមទុកនូវឧបករណ៍តេស្តរហ័សរកអង់ទីហ្សែនកូវីដ-១៩ សម្រាប់ប្រើប្រាស់ពេលចាំបាច់
- ត្រូវផ្គត់ផ្គង់នូវសម្ភារៈសុវត្ថិភាពដល់បុគ្គលិកបម្រើការក្នុងផ្សារ រួមមាន ម៉ាស ស្រោមដៃ ឯកសណ្ឋានជាដើម និងណែនាំអាជីវករក្នុងផ្សារផ្គត់ផ្គង់នូវសម្ភារៈសុវត្ថិភាពដល់បុគ្គលិករបស់ពួកគេផងដែរ
- ត្រូវរៀបចំទឹកសម្លាប់មេរោគ ទឹកអាល់កុល ឬទឹកដែលលាងសម្អាតដៃ សម្រាប់បុគ្គលិកប្រើប្រាស់ប្រចាំថ្ងៃ និងណែនាំឱ្យអាជីវកររៀបចំទឹកសម្លាប់មេរោគដូចជា ទឹកអាល់កុល ឬទឹកដែលលាងសម្អាតដៃផ្ទាល់ខ្លួន
- ត្រូវសម្អាត និងសម្លាប់មេរោគនៅកន្លែងប្រើប្រាស់រួម ឱ្យបានញឹកញាប់ ឱ្យបានត្រឹមត្រូវតាមការណែនាំរបស់ក្រសួងសុខាភិបាល
- ត្រូវគ្រប់គ្រង ញែក និងទុកដាក់រវាងសំណល់កែច្នៃបាន និងសំណល់ដែលមិនអាចកែច្នៃបាន ជាពិសេសសំណល់ដែលមានហានិភ័យក្នុងការចម្លងរោគ ដោយមានបែងចែកធុងសម្រាប់ស្តុក និងមានបំពាក់ដំបូល



ស្តុកសំណល់ទាំងនោះឱ្យបានត្រឹមត្រូវ ព្រមទាំងផ្សព្វផ្សាយ និងដាក់ចេញយន្តការអនុវត្តនេះដល់បុគ្គលិក
បម្រើការក្នុងផ្សារ អាជីវករ និងអតិថិជនផងដែរ។

១៣. គោលការណ៍ណែនាំសម្រាប់លក្ខខណ្ឌត្រួតពិនិត្យការណ៍

- ត្រូវធ្វើការរាយការណ៍ជាប្រចាំ និងអស់សេចក្តីតាមការស្នើសុំរបស់អាជ្ញាធរមានសមត្ថកិច្ច
- ត្រូវរៀបចំកន្លែងរង់ចាំសម្រាប់បុគ្គលដែលសង្ស័យមានរោគសញ្ញា (Isolation Room)
- ប្រសិនបើមានបុគ្គលដែលសង្ស័យមានរោគសញ្ញាស្រដៀងនឹងជំងឺកូវីដ-១៩ (ក្តៅខ្លួន ក្អក-កណ្តាស់ ផ្តាសាយ ពិបាកដកដង្ហើម ឬ រោគសញ្ញាផ្សេងទៀត) មិនត្រូវអនុញ្ញាតឱ្យចូលក្នុងផ្សារនោះទេ និងត្រូវណែនាំឱ្យស្វែងរក ការពិគ្រោះជំងឺនៅមណ្ឌលសុខភាព ឬមន្ទីរពេទ្យ
- ប្រសិនបើមានបុគ្គលណាម្នាក់មិនព្រមសហការតាមគោលការណ៍ខាងលើដាច់ខាតមិនត្រូវអនុញ្ញាតឱ្យចូល ក្នុងផ្សារ និងត្រូវរាយការណ៍ទៅអាជ្ញាធរមូលដ្ឋានដែលមានសមត្ថកិច្ចនៅក្បែរនោះជាបន្ទាន់។

១៤. ការអនុវត្តវិធានការឆ្លងច្បាប់ ចំពោះការធ្វេសប្រហែស

បុគ្គល (គណៈកម្មការផ្សារ បុគ្គលិកបម្រើការក្នុងផ្សារ អាជីវករ អតិថិជន និងជនទាំងឡាយណាដែលមាន
វត្តមានក្នុងបរិវេណផ្សារ) ដែលបំពាននូវវិធានការច្បាប់ វិធានការសុខាភិបាល និងវិធានការរដ្ឋបាល ដូចមានចែង
ក្នុងច្បាប់ស្តីពីវិធានការទប់ស្កាត់ការឆ្លងរាលដាលនៃជំងឺកូវីដ-១៩ និងជំងឺឆ្លងកាចសាហាវ និងប្រកបដោយគ្រោះថ្នាក់
ធ្ងន់ធ្ងរផ្សេងទៀត និងលិខិតបទដ្ឋានគតិយុត្តពាក់ព័ន្ធជាធរមាន ត្រូវទទួលទណ្ឌកម្ម ដូចខាងក្រោម៖

- បទរារាំង ឬបង្កឧបសគ្គដោយចេតនាដល់ការអនុវត្តវិធានការដែលបានដាក់ចេញដោយអាជ្ញាធរមានសមត្ថ-
កិច្ចដើម្បីប្រយុទ្ធ និងទប់ស្កាត់ការឆ្លងរាលដាលនៃជំងឺកូវីដ-១៩ (មាត្រា១១ នៃច្បាប់) ត្រូវផ្តន្ទាទោសដាក់
ពន្ធនាគារពី ៦ (ប្រាំមួយ) ខែ ទៅ ៣ (បី) ឆ្នាំ និងពិន័យជាប្រាក់ពី ២.០០០.០០០ (ពីរលាន) រៀល ទៅ
១០.០០០.០០០ (ដប់លាន) រៀល និងត្រូវផ្តន្ទាទោសដាក់ពន្ធនាគារពី ២ (ពីរ) ឆ្នាំ ទៅ ៥ (ប្រាំ) ឆ្នាំ និងពិន័យ
ជាប្រាក់ពី ៥.០០០.០០០ (ប្រាំលាន) រៀល ទៅ ២០.០០០.០០០ (ម្ភៃលាន) រៀល (បើបណ្តាលឱ្យមានការ
ចម្លងជំងឺកូវីដ-១៩ ដល់អ្នកដទៃ ឬប៉ះពាល់ធ្ងន់ធ្ងរដល់សុខភាពសាធារណៈ)។
- បទចម្លងដោយចេតនានូវជំងឺកូវីដ-១៩ ដល់អ្នកដទៃ (មាត្រា៩ នៃច្បាប់) ត្រូវផ្តន្ទាទោសដាក់ពន្ធនាគារពី ៥
(ប្រាំ) ឆ្នាំ ទៅ ១០ (ដប់) ឆ្នាំ និង១០ (ដប់) ឆ្នាំ ទៅ ២០ (ម្ភៃ) ឆ្នាំ (បើបានធ្វើឡើងដោយមានការរៀបចំ
ជាក្រុម ឬអង្គការចាត់តាំង)
- បុគ្គល (គណៈកម្មការផ្សារ បុគ្គលិកបម្រើការក្នុងផ្សារ អាជីវករ អតិថិជន និងជនទាំងឡាយណាដែលមាន
វត្តមានក្នុងបរិវេណផ្សារ) ដែលបំពាននឹងកាតព្វកិច្ចពាក់ម៉ាស់ (មាត្រា៥ និងមាត្រា១៩ នៃអនុក្រឹត្យ) និង
រក្សាគម្លាតសុវត្ថិភាព (មាត្រា៧ មាត្រា១៩ និងមាត្រា២០ នៃអនុក្រឹត្យ) ត្រូវទទួលទណ្ឌកម្មដូចខាងក្រោម៖
 - o ករណីបំពានលើកទី១៖ ត្រូវធ្វើការព្រមាន និងការណែនាំដោយមន្ត្រីសុខាភិបាល ឬអាជ្ញាធរមាន
សមត្ថកិច្ច



- ករណីបំពានលើកទី២៖ ត្រូវផ្ដាច់ទោសជាពិន័យអន្តរការណ៍ ២០០.០០០ (ពីរសែន) រៀល ទៅ ១.០០០.០០០ (មួយលាន) រៀល។
- បុគ្គល (គណៈកម្មការផ្សារ បុគ្គលិកបម្រើការក្នុងផ្សារ អាជីវករ អតិថិជន និងជនទាំងឡាយណាដែលមានវត្តមានក្នុងបរិវេណផ្សារ) ដែលមានកាតព្វកិច្ចត្រូវផ្តល់វត្ថុសំណាក ដែលមិនសហការជាមួយមន្ត្រីសុខាភិបាលដើម្បីយកវត្ថុសំណាកទៅវិភាគជំងឺកូវីដ-១៩ (មាត្រា ១០ និងមាត្រា២១ នៃអនុក្រឹត្យ) ត្រូវផ្ដាច់ទោសជាពិន័យអន្តរការណ៍ ១.០០០.០០០ (មួយលាន) រៀល ទៅ ៥.០០០.០០០ (ប្រាំលាន) រៀល។



និយមន័យនៃវាក្យសព្ទបច្ចេកទេស

- ផ្សារទំនើបខ្នាតធំ ៖ សំដៅដល់មជ្ឈមណ្ឌលពាណិជ្ជកម្ម ឬផ្សារទាំងឡាយណាដែលត្រូវបានរៀបចំឡើងតាមបច្ចេកវិទ្យាសម័យទំនើប ហើយស្ថិតក្នុងទីបិទជិត (ការពារពីខ្យល់ ពន្លឺព្រះអាទិត្យ ភ្លៀង...) និងមានតុប ស្តង់ ឬហាងលក់ទំនិញច្រើនប្រភេទ (លក់ម្ហូបអាហារ ត្រី សាច់ នំ ចំណី សំលៀកបំពាក់ ឧបករណ៍ប្រើប្រាស់ គ្រឿងអេឡិចត្រូនិច...) នៅផ្ទៃគ្នា និងភ្ជាប់គ្នាដោយផ្លូវដើរដែលមានលក្ខណៈងាយស្រួល និងស្ថិតនៅក្នុងទីបិទជិតនោះដែរ។
- វិធានការសុខាភិបាល ៖ សំដៅដល់របៀបចាត់ការដើម្បីបង្ការទប់ស្កាត់ការរាលដាលនៃជំងឺ ឬការចម្លងរោគ។
- ចត្តាឡីស័ក ៖ សំដៅដល់ការរឹតបន្តឹងសកម្មភាពឬការញែកចេញដោយឡែកពីបុគ្គលឯទៀតនូវបុគ្គលដែលសង្ស័យថាមានជំងឺឆ្លង។
- វិធានការ "៣ការពារ ៣កុំ" ៖ សំដៅដល់វិធានការដើម្បីបង្ការការចម្លងឬការឆ្លងមេរោគកូវីដ-១៩ ដូចខាងក្រោម៖
 - វិធានការ "៣ ការពារ" រួមមាន៖
 - ១.ត្រូវលាងដៃឱ្យបានញឹកញាប់ជាមួយសាប៊ូ និងទឹកស្អាត ឬទឹកអាកុល ឬអាកុលដែលឱ្យបានលើសពី ២០ ដងក្នុងមួយថ្ងៃ
 - ២.ត្រូវពាក់ម៉ាស ត្រូវខ្ទប់មាត់ និងច្រមុះនៅពេលក្អក កណ្តាស់ ដោយប្រើម៉ាស ប្រើកែងដៃ ឬប្រើក្រដាសជូតមាត់ ហើយត្រូវបោះចោលក្នុងធុងសំរាមបិទជិតត្រឹមត្រូវ
 - ៣.ត្រូវរក្សាគម្លាតសុវត្ថិភាពបុគ្គលឱ្យបានយ៉ាងតិច ១.៥ ម៉ែត្រឡើង ទៅពីម្នាក់ទៅម្នាក់។
 - វិធានការ "៣ កុំ" រួមមាន៖
 - ១.កុំនៅកន្លែងដែលបិទជិត គ្មានខ្យល់ចេញចូល ហើយប្រើម៉ាស៊ីនត្រជាក់ច្រើន
 ២. កុំទៅកន្លែងដែលមានមនុស្សច្រើនកុះករ ឬការជួបប្រជុំគ្នាច្រើន ឬពិធីដែលមានគ្នាច្រើន
 ៣. កុំនៅជិត ឬក្បែរគ្នា ឬប៉ះពាល់គ្នា ឬកុំឱបគ្នា ឬកុំចាប់ដៃគ្នា ដោយត្រូវប្រើវិធីសំពះគ្នា លើកដៃជាសញ្ញា ឬឯកក្បាល ជាដើម។



ឧបសម្ព័ន្ធ ២

នៃសេចក្តីសម្រេចលេខ ០០១ ឧបករ. ភស្តវ. ចុះថ្ងៃទី ០៤ ខែ មករា ឆ្នាំ ២០១២

ស្តីពី

យន្តការវាយតម្លៃការអនុវត្តនីតិវិធីប្រតិបត្តិស្តង់ដារអប្បបរមា (SOP)

តាមគន្លងប្រក្រតីភាពថ្មីសម្រាប់ផ្សារទំនើបខ្នាតធំ

១. តារាងត្រួតពិនិត្យសម្រាប់វាយតម្លៃ

ល.រ	លក្ខណៈវិនិច្ឆ័យ	ឯកសារវាយតម្លៃ	ការត្រួតពិនិត្យ		ពិន្ទុ
			គណៈកម្មការផ្សារ	អ្នកត្រួតពិនិត្យ	
១. ការអនុវត្តវិធានសុវត្ថិភាពចំពោះបុគ្គលិកបម្រើការក្នុងផ្សារ អាជីវករ និងអតិថិជន					
១.១	បុគ្គលិកបម្រើក្នុងផ្សារមានពាក់ម៉ាស់ត្រឹមត្រូវ និងឯកសណ្ឋានសមរម្យ ព្រមទាំងអនុវត្ត បានការរក្សាគម្លាតសុវត្ថិភាពបុគ្គលបានត្រឹម ត្រូវ ក្នុងកំឡុងម៉ោងបំពេញការងារ	រូបភាព និងឯកសារ បញ្ជាក់ការអនុវត្ត	<input type="checkbox"/> មាន <input type="checkbox"/> មិនមាន	<input type="checkbox"/> មាន <input type="checkbox"/> មិនមាន	១០ *
១.២	អាជីវករផ្សារមានពាក់ម៉ាស់ត្រឹមត្រូវ និងឯក សណ្ឋានសមរម្យ	រូបភាព និងឯកសារ បញ្ជាក់ការអនុវត្ត	<input type="checkbox"/> មាន <input type="checkbox"/> មិនមាន	<input type="checkbox"/> មាន <input type="checkbox"/> មិនមាន	១០ *
១.៣	បុគ្គលិកចំណាតមានពាក់ម៉ាស់ ស្រោមដៃ និងឯកសណ្ឋានសមរម្យ ព្រមទាំងអនុវត្ត បានការរក្សាគម្លាតសុវត្ថិភាពបុគ្គលបានត្រឹម ត្រូវ	រូបភាព និងឯកសារ បញ្ជាក់ការអនុវត្ត	<input type="checkbox"/> មាន <input type="checkbox"/> មិនមាន	<input type="checkbox"/> មាន <input type="checkbox"/> មិនមាន	១០ *
១.៤	បុគ្គលិកអនាម័យ មានពាក់ម៉ាស់ ស្រោមដៃ ស្បែកជើង និងឯកសណ្ឋានសមរម្យ ព្រមទាំង អនុវត្តបានការរក្សាគម្លាតសុវត្ថិភាពបុគ្គល បានត្រឹមត្រូវ	រូបភាព និងឯកសារ បញ្ជាក់ការអនុវត្ត	<input type="checkbox"/> មាន <input type="checkbox"/> មិនមាន	<input type="checkbox"/> មាន <input type="checkbox"/> មិនមាន	១០ *
១.៥	បុគ្គលិកដឹកជញ្ជូនមានពាក់ម៉ាស់ និងឯក សណ្ឋានសមរម្យ ព្រមទាំងអនុវត្តបានការ រក្សាគម្លាតសុវត្ថិភាពបុគ្គលរវាងអតិថិជន បានត្រឹមត្រូវ នៅក្នុងកំឡុងពេលផ្តល់សេវា ដឹកជញ្ជូន	រូបភាព និងឯកសារ បញ្ជាក់ការអនុវត្ត	<input type="checkbox"/> មាន <input type="checkbox"/> មិនមាន	<input type="checkbox"/> មាន <input type="checkbox"/> មិនមាន	១០ *
១.៦	ត្រូវលើកទឹកចិត្តឱ្យបុគ្គលិកបម្រើការក្នុងផ្សារ និងអាជីវករទៅទទួលបានការចាក់វ៉ាក់សាំង	រូបភាព និងឯកសារ បញ្ជាក់ការអនុវត្ត	<input type="checkbox"/> មាន <input type="checkbox"/> មិនមាន	<input type="checkbox"/> មាន <input type="checkbox"/> មិនមាន	១០ *



	បង្ការកូវីដ-១៩ ពេញលេញតាមការកំណត់របស់ក្រសួងសុខាភិបាល				
១.៧	ត្រូវចូលរួម និងណែនាំអតិថិជនឱ្យចូលរួមអនុវត្តវិធានសុវត្ថិភាព“៣ការ៣កុំ” ដូចជាមានពាក់ម៉ាសរក្សាគម្លាត លាងសម្អាតដៃជាមួយសាប៊ូ ឬអាល់កុល ឬដែលលាងសម្អាតដៃជាប្រចាំ និងបានត្រឹមត្រូវ	រូបភាព និងឯកសារបញ្ជាក់ការអនុវត្ត	<input type="checkbox"/> មាន <input type="checkbox"/> មិនមាន	<input type="checkbox"/> មាន <input type="checkbox"/> មិនមាន	១០
២. ការអនុវត្តវិធានសុវត្ថិភាពនៅទីតាំងចំណតរបស់ផ្សារ					
២.១	មានបុគ្គលិកប្រចាំការជាប្រចាំ	រូបភាព និងឯកសារបញ្ជាក់ការអនុវត្ត	<input type="checkbox"/> មាន <input type="checkbox"/> មិនមាន	<input type="checkbox"/> មាន <input type="checkbox"/> មិនមាន	១០*
២.២	មានស្លាកសញ្ញាសម្គាល់នៅទីតាំងចំណត និងត្រូវរក្សាគម្លាតសុវត្ថិភាព	រូបភាព និងឯកសារបញ្ជាក់ការអនុវត្ត	<input type="checkbox"/> មាន <input type="checkbox"/> មិនមាន	<input type="checkbox"/> មាន <input type="checkbox"/> មិនមាន	១០*
២.៣	មានសម្អាត និងបាញ់សម្លាប់មេរោគនៅទីតាំងចំណត ជាប្រចាំ និងតាមការចាំបាច់	រូបភាព និងឯកសារបញ្ជាក់ការអនុវត្ត	<input type="checkbox"/> មាន <input type="checkbox"/> មិនមាន	<input type="checkbox"/> មាន <input type="checkbox"/> មិនមាន	១០*
២.៤	មានបំពាក់ម៉ាស៊ីន ឬឧបករណ៍វាស់សីតុណ្ហភាព និងបាញ់ អាល់កុលស្វ័យប្រវត្តិនៅតាមច្រកឆ្លងកាត់ទីតាំងចំណតចូលទៅក្នុងផ្សារ និងបំពេញអាល់កុលជាប្រចាំ	រូបភាព និងឯកសារបញ្ជាក់ការអនុវត្ត	<input type="checkbox"/> មាន <input type="checkbox"/> មិនមាន	<input type="checkbox"/> មាន <input type="checkbox"/> មិនមាន	១០*
៣. ការអនុវត្តវិធានសុវត្ថិភាពសម្រាប់បង្គន់សាធារណៈ					
៣.១	មានស្លាកសញ្ញា និងគំនូសសម្គាល់គម្លាតសុវត្ថិភាពត្រឹមត្រូវ	រូបភាព និងឯកសារបញ្ជាក់ការអនុវត្ត	<input type="checkbox"/> មាន <input type="checkbox"/> មិនមាន	<input type="checkbox"/> មាន <input type="checkbox"/> មិនមាន	១០*
៣.២	មានបំពាក់សម្ភារៈអនាម័យសម្រាប់ប្រើប្រាស់គ្រប់គ្រាន់ជាប្រចាំ	រូបភាព និងឯកសារបញ្ជាក់ការអនុវត្ត	<input type="checkbox"/> មាន <input type="checkbox"/> មិនមាន	<input type="checkbox"/> មាន <input type="checkbox"/> មិនមាន	១០*
៣.៣	មានសម្អាត និងបាញ់សម្លាប់មេរោគជាប្រចាំ និងតាមការចាំបាច់	រូបភាព និងឯកសារបញ្ជាក់ការអនុវត្ត	<input type="checkbox"/> មាន <input type="checkbox"/> មិនមាន	<input type="checkbox"/> មាន <input type="checkbox"/> មិនមាន	១០*
៤. ការសម្លាប់មេរោគ និងអនាម័យ					
៤.១	មានសម្អាត និងបាញ់សម្លាប់មេរោគក្នុង និងក្រៅបរិវេណផ្សារជារៀងរាល់ថ្ងៃ ឬតាមការចាំបាច់នៅមុន និងក្រោយពេលដំណើរការរបស់ផ្សារ	រូបភាព និងឯកសារបញ្ជាក់ការអនុវត្ត	<input type="checkbox"/> មាន <input type="checkbox"/> មិនមាន	<input type="checkbox"/> មាន <input type="checkbox"/> មិនមាន	១០*



៤.២	មានការគ្រប់គ្រង និងទុកដាក់សំណល់បាន ត្រឹមត្រូវ	រូបភាព និងឯកសារ បញ្ជាក់ការអនុវត្ត	<input type="checkbox"/> មាន <input type="checkbox"/> មិនមាន	<input type="checkbox"/> មាន <input type="checkbox"/> មិនមាន	១០ *
៤.៣	មានសម្ភាគ និងបាញ់សម្លាប់មេរោគលើ យានយន្តសម្រាប់សេវាកម្មដឹកជញ្ជូនបាន ត្រឹមត្រូវជាប្រចាំថ្ងៃ មុន និងក្រោយពេល ប្រតិបត្តិការ	រូបភាព និងឯកសារ បញ្ជាក់ការអនុវត្ត	<input type="checkbox"/> មាន <input type="checkbox"/> មិនមាន	<input type="checkbox"/> មាន <input type="checkbox"/> មិនមាន	១០ *
៥. ការអនុវត្ត និងគ្រប់គ្រងរបស់ផ្សារ					
៥.១	មានរៀបចំដាច់ដោយឡែកនូវច្រកចេញ និង ច្រកចូល	រូបភាព និងឯកសារ បញ្ជាក់ការអនុវត្ត	<input type="checkbox"/> មាន <input type="checkbox"/> មិនមាន	<input type="checkbox"/> មាន <input type="checkbox"/> មិនមាន	១០ *
៥.២	មានរៀបចំដាច់ដោយឡែកនូវច្រកចេញ- ចូលសម្រាប់ការដឹកជញ្ជូនសម្ភារៈផ្គត់ផ្គង់ ឬទំនិញ និងជណ្តើរយោងសម្រាប់ការដឹក ជញ្ជូនសម្ភារៈផ្គត់ផ្គង់ ឬទំនិញ (ករណីផ្សារ ទំនើបខ្នាតធំមានច្រើនជាន់)	រូបភាព និងឯកសារ បញ្ជាក់ការអនុវត្ត	<input type="checkbox"/> មាន <input type="checkbox"/> មិនមាន	<input type="checkbox"/> មាន <input type="checkbox"/> មិនមាន	១០ *
៥.៣	បង្កើតផែនទីបង្ហាញទីតាំងអាជីវកម្មដែល មានក្នុងផ្សារ និង រៀបចំឱ្យមាន App ដែល អាចទាញយកផ្ទាំងផែនទីនោះមកប្រើប្រាស់ ក្នុងទូរសព្ទដៃដើម្បីប្រើប្រាស់បាន (ករណី ផ្សារទំនើបខ្នាតធំខ្នាតតូច និងមានច្រើនជាន់)	រូបភាព និងឯកសារ បញ្ជាក់ការអនុវត្ត	<input type="checkbox"/> មាន <input type="checkbox"/> មិនមាន	<input type="checkbox"/> មាន <input type="checkbox"/> មិនមាន	១០
៥.៤	មានរៀបចំប្រព័ន្ធ ឬមធ្យោបាយគ្រប់គ្រង ដែលមិនលើកទឹកចិត្តឱ្យអតិថិជនចំណាយ ពេលយូរនៅក្នុងផ្សារដើម្បីកំណត់ចំនួន មនុស្សធ្វើយ៉ាងណាឱ្យរក្សាបានគម្លាតសុវត្ថិ ភាព ១.៥ម៉ែត្រ	រូបភាព និងឯកសារ បញ្ជាក់ការអនុវត្ត	<input type="checkbox"/> មាន <input type="checkbox"/> មិនមាន	<input type="checkbox"/> មាន <input type="checkbox"/> មិនមាន	១០ *
៥.៥	មានអនុវត្តតាមវិធានសុវត្ថិភាព និងគម្លាត សុវត្ថិភាពឱ្យបានត្រឹមត្រូវ (ដូចជា កំណត់ គំនូសម្តងគម្លាតសុវត្ថិភាព និងជួរឈររង់ចាំ (យ៉ាងហោច១,៥ម៉ែត្រ) នៅទីតាំងច្រក ចេញ-ចូលផ្សារ នៅតាមហាងទំនិញ ភោជនីយដ្ឋាន អាហារដ្ឋាន និងទីតាំងផ្តល់ ការកំសាន្តផ្សេងៗទៀតរបស់ផ្សារជាដើម)	រូបភាព និងឯកសារ បញ្ជាក់ការអនុវត្ត	<input type="checkbox"/> មាន <input type="checkbox"/> មិនមាន	<input type="checkbox"/> មាន <input type="checkbox"/> មិនមាន	១០ *



៥.៦	មានបំពាក់ម៉ាស៊ីន ឬឧបករណ៍វាស់ស៊ីតុណ្ហភាព និងបាញ់អាល់កុលស្វ័យប្រវត្តិនៅទីតាំងច្រកចេញ-ចូលផ្សារ ច្រកចេញ-ចូលរបស់ហាងទំនិញ ភោជនីយដ្ឋាន អាហារដ្ឋាន និងទីតាំងផ្តល់ការកំសាន្តផ្សេងៗទៀតរបស់ផ្សារជាដើម	រូបភាព និងឯកសារបញ្ជាក់ការអនុវត្ត	<input type="checkbox"/> មាន <input type="checkbox"/> មិនមាន	<input type="checkbox"/> មាន <input type="checkbox"/> មិនមាន	១០*
៥.៧	មានណែនាំ និងផ្សព្វផ្សាយពីវិធានសុវត្ថិភាពដូចជា បំពាក់ QR Code ទប់ស្កាត់មេរោគកូវីដ១៩ បិទខិតបណ្តា ឬសារអប់រំអំពីវិធានការ ៣ការពារ ៣កុំ ឬរបៀបលាងសម្អាតដៃជាដើម នៅតាមច្រកចេញចូល ទីតាំងចំណតបង្គន់សាធារណៈ ក្នុងហាងទំនិញ ភោជនីយដ្ឋាន អាហារដ្ឋាន កន្លែងកំសាន្ត និងទីតាំងនានាផ្សេងៗទៀត ដែលងាយមើលឃើញ	រូបភាព និងឯកសារបញ្ជាក់ការអនុវត្ត	<input type="checkbox"/> មាន <input type="checkbox"/> មិនមាន	<input type="checkbox"/> មាន <input type="checkbox"/> មិនមាន	១០*
៥.៨	មានបិទផ្សាយជូនដំណឹងអំពីម៉ោងដំណើរការរបស់ផ្សារ និងការកំណត់ម៉ោងចូលដើរទិញទំនិញ ឬប្រើប្រាស់សេវាកម្មនានារបស់ផ្សារ	រូបភាព និងឯកសារបញ្ជាក់ការអនុវត្ត	<input type="checkbox"/> មាន <input type="checkbox"/> មិនមាន	<input type="checkbox"/> មាន <input type="checkbox"/> មិនមាន	១០*
៥.៩	មានដាក់បំពាក់នូវមធ្យោបាយជូនដំណឹងអំពីស្ថានភាពចរាចររបស់ផ្សារដែលអាចជាផ្ទាំងបដា ឬផ្ទាំង LED	រូបភាព និងឯកសារបញ្ជាក់ការអនុវត្ត	<input type="checkbox"/> មាន <input type="checkbox"/> មិនមាន	<input type="checkbox"/> មាន <input type="checkbox"/> មិនមាន	១០
៥.១០	មានបំពាក់បដាបិទផ្សាយខ្លឹមសារជូនដំណឹងអំពីការអនុវត្តវិធានការ “៣ការពារ ៣កុំ” និងបទបញ្ជាផ្ទៃក្នុងរបស់ផ្សារ និងប្រភេទទណ្ឌកម្មចំពោះការប្រព្រឹត្តល្មើសដោយត្រូវផ្ដន្ទាទោសជាពិន័យអន្តរការណ៍ ឬផ្ដន្ទាទោសដាក់ពន្ធនាគារតាមច្បាប់ជាធរមាន	រូបភាព និងឯកសារបញ្ជាក់ការអនុវត្ត	<input type="checkbox"/> មាន <input type="checkbox"/> មិនមាន	<input type="checkbox"/> មាន <input type="checkbox"/> មិនមាន	១០*
៥.១១	មានរៀបចំទុកនូវសម្ភារៈសុខាភិបាល និងឧបករណ៍តេស្តរហ័សរកអង់ទីហ្សូនកូវីដ-១៩សម្រាប់ប្រើប្រាស់ពេលមានតម្រូវការចាំបាច់	រូបភាព និងឯកសារបញ្ជាក់ការអនុវត្ត	<input type="checkbox"/> មាន <input type="checkbox"/> មិនមាន	<input type="checkbox"/> មាន <input type="checkbox"/> មិនមាន	១០



៥.១២	មានផ្គត់ផ្គង់នូវសម្ភារៈសុវត្ថិភាពដល់បុគ្គលិក បម្រើការក្នុងផ្សាររួមមានម៉ាស អាស់កុល ឬ ដែលលាងដៃ ឯកសណ្ឋានជាដើម ព្រមទាំង ណែនាំឱ្យអាជីវករផ្គត់ផ្គង់សម្ភារៈសុវត្ថិភាព ទាំងនោះទៅដល់បុគ្គលិករបស់ពួកគាត់ផង ដែរ	រូបភាព និងឯកសារ បញ្ជាក់ការអនុវត្ត	<input type="checkbox"/> មាន <input type="checkbox"/> មិនមាន	<input type="checkbox"/> មាន <input type="checkbox"/> មិនមាន	១០
៥.១៣	មានបណ្តុះបណ្តាល ឬណែនាំបុគ្គលិកបម្រើ ការ និងអាជីវករផ្សារទាំងអស់អំពីការអនុវត្ត នូវវិធានសុវត្ថិភាព និងគម្លាតសុវត្ថិភាពជា ប្រចាំ	រូបភាព និងឯកសារ បញ្ជាក់ការអនុវត្ត	<input type="checkbox"/> មាន <input type="checkbox"/> មិនមាន	<input type="checkbox"/> មាន <input type="checkbox"/> មិនមាន	១០
សរុប				ពិន្ទុធ្វើបាន	

ពិន្ទុសរុបទទួលបានសម្រាប់ការវាយតម្លៃគឺ/៣០០ពិន្ទុ

តំណាងភាគីផ្សារ
 ហត្ថលេខា
 ឈ្មោះ:
 តួនាទី
 លេខទូរសព្ទ

ថ្ងៃទី..... ខែ..... ឆ្នាំ.....
មន្ត្រីត្រួតពិនិត្យ
 ហត្ថលេខា និងឈ្មោះ:



៩១

២. តារាងត្រួតពិនិត្យពិន្ទុសម្រាប់វាយតម្លៃ

ល.រ	ចំណុចត្រួតពិនិត្យ	ការវាយតម្លៃ			
		ចំណុចត្រួតពិនិត្យចាំបាច់		ចំណុចត្រួតពិនិត្យសរុប	
		ចំណុច	ពិន្ទុ	ចំណុច	ពិន្ទុ
១	ការអនុវត្តវិធានសុវត្ថិភាពចំពោះបុគ្គលិកបម្រើការ អាជីវករ និងអតិថិជន	៦	៦០	៧	៧០
២	ការអនុវត្តវិធានសុវត្ថិភាពនៅទីតាំងចំណាត់	៤	៤០	៤	៤០
៣	ការអនុវត្តវិធានសុវត្ថិភាពសម្រាប់បង្គន់សាធារណៈ	៣	៣០	៣	៣០
៤	ការសម្លាប់មេរោគ និងអនាម័យ	៣	៣០	៣	៣០
៥	ការអនុវត្ត និងគ្រប់គ្រងវិធានសុវត្ថិភាពរបស់ផ្សារ	៨	៩០	១៣	១៣០
សរុបរួម		២៤	២៤០	៣០	៣០០

៣. យន្តការនៃការវាយតម្លៃ

តារាងវាយតម្លៃ “នីតិវិធីប្រតិបត្តិស្តង់ដារអប្បបរមា (SOP) តាមគន្លងប្រក្រតីភាពថ្មីសម្រាប់ផ្សារទំនើបខ្នាតធំ” មាន ៣០ ចំណុចត្រូវវាយតម្លៃ ស្មើនឹង ៣០០ ពិន្ទុ។

ឡាបិល និងលិខិតបញ្ជាក់៖ ផ្សារទំនើបខ្នាតធំដែលចាត់ទុកថាអនុវត្តត្រឹមត្រូវតាម “នីតិវិធីប្រតិបត្តិស្តង់ដារអប្បបរមា (SOP) តាមគន្លងប្រក្រតីភាពថ្មីសម្រាប់ផ្សារទំនើបខ្នាតធំ” ដែលនឹងទទួលបានឡាបិល និងលិខិតបញ្ជាក់ទទួលស្គាល់ជាផ្សារទំនើបខ្នាតធំដែលបានអនុវត្តត្រឹមត្រូវតាម “នីតិវិធីប្រតិបត្តិស្តង់ដារអប្បបរមា (SOP) តាមគន្លងប្រក្រតីភាពថ្មីសម្រាប់ផ្សារទំនើបខ្នាតធំ” លុះត្រាតែ ផ្សារទំនើបខ្នាតធំដែលបានបំពេញគ្រប់ចំណុចចាំបាច់ទាំង ២៤ ចំណុច។

សុពលភាព៖ ឡាបិល និងលិខិតបញ្ជាក់នេះ មានសុពលភាពរយៈពេលអតិបរមា ០១ (មួយ) ឆ្នាំ ដោយចាប់រាប់សុពលភាពចាប់ពីកាលបរិច្ឆេទសម្រេចផ្តល់ជូនលិខិតបញ្ជាក់ រហូតដល់គ្រប់រយៈពេលមួយឆ្នាំ។



៤. នីតិវិធីនៃការវាយតម្លៃ

នីតិវិធីនៃការវាយតម្លៃការអនុវត្តនីតិវិធីប្រតិបត្តិស្តង់ដារអប្បបរមា (SOP) តាមគន្លងប្រក្រតីភាពថ្មីសម្រាប់ផ្សារទំនើបខ្នាតធំ ចែកចេញជា ២ ដំណាក់កាល ដូចខាងក្រោម៖

- **ដំណាក់កាលទី១៖** គណៈកម្មការផ្សារ ឬអង្គភាពគ្រប់គ្រងផ្សារមានតួនាទីអនុវត្ត និងវាយតម្លៃបឋមលើការអនុវត្តនីតិវិធីប្រតិបត្តិស្តង់ដារអប្បបរមា (SOP) តាមគន្លងប្រក្រតីភាពថ្មីសម្រាប់ផ្សារទំនើបខ្នាតធំនេះ រួចបញ្ជូនលទ្ធផលវាយតម្លៃបឋមទៅកាន់ក្រុមការងារវាយតម្លៃទីក្រុងស្អាតរាជធានី ខេត្ត ដើម្បី ត្រួតពិនិត្យ និងផ្ទៀងផ្ទាត់
- **ដំណាក់កាលទី២៖** ក្រុមការងារវាយតម្លៃទីក្រុងស្អាតរាជធានី ខេត្តមានតួនាទីត្រួតពិនិត្យ និងផ្ទៀងផ្ទាត់លើលទ្ធផលនៃការវាយតម្លៃបឋមរបស់គណៈកម្មការផ្សារ ឬអង្គភាពគ្រប់គ្រងផ្សារ រួចស្នើសុំការសម្រេចពីរដ្ឋបាលរាជធានី ខេត្ត ដូចករណីខាងក្រោម៖
 - ករណីផ្សារអនុវត្តបានត្រឹមត្រូវ៖ រដ្ឋបាលរាជធានី ខេត្ត ត្រូវចេញលិខិតបញ្ជាក់ទទួលស្គាល់ជាផ្សារទំនើបខ្នាតធំដែលបានអនុវត្តត្រឹមត្រូវតាម “នីតិវិធីប្រតិបត្តិស្តង់ដារអប្បបរមា (SOP) តាមគន្លងប្រក្រតីភាពថ្មីសម្រាប់ផ្សារទំនើបខ្នាតធំ”
 - ករណីផ្សារមិនបានអនុវត្តត្រឹមត្រូវ៖ រដ្ឋបាលរាជធានី ខេត្ត ត្រូវចេញលិខិតផ្អាកដំណើរការផ្សារក្នុងរយៈពេលមួយ រហូតដល់ផ្សាររៀបចំ និងអនុវត្តត្រឹមត្រូវតាម “នីតិវិធីប្រតិបត្តិស្តង់ដារអប្បបរមា (SOP) តាមគន្លងប្រក្រតីភាពថ្មីសម្រាប់ផ្សារទំនើបខ្នាតធំ”

៥. តួនាទី និងភារកិច្ច

- គណៈកម្មការផ្សារ ឬអង្គភាពគ្រប់គ្រងផ្សារ៖ អនុវត្ត ត្រួតពិនិត្យ និងវាយតម្លៃបឋមតាម“នីតិវិធីប្រតិបត្តិស្តង់ដារអប្បបរមា (SOP) តាមគន្លងប្រក្រតីភាពថ្មីសម្រាប់ផ្សារទំនើបខ្នាតធំ”
- ក្រុមការងារវាយតម្លៃទីក្រុងស្អាតរាជធានីខេត្ត៖ ត្រួតពិនិត្យ ផ្ទៀងផ្ទាត់ និងស្នើសុំការសម្រេចក្នុងការផ្តល់ជូនឡាបិល និងលិខិតបញ្ជាក់ទទួលស្គាល់ជាផ្សារទំនើបខ្នាតធំ ដែលបានអនុវត្តត្រឹមត្រូវតាម “នីតិវិធីប្រតិបត្តិស្តង់ដារអប្បបរមា (SOP) តាមគន្លងប្រក្រតីភាពថ្មីសម្រាប់ផ្សារទំនើបខ្នាតធំ ”
- រដ្ឋបាលរាជធានី ខេត្ត៖ តាមដានការអនុវត្តនូវ “នីតិវិធីប្រតិបត្តិស្តង់ដារអប្បបរមា (SOP) តាមគន្លងប្រក្រតីភាពថ្មីសម្រាប់ផ្សារទំនើបខ្នាតធំ ” ដល់ផ្សារទំនើបខ្នាតធំទាំងអស់ ដែលមានក្នុងដែនសមត្ថកិច្ចរបស់ខ្លួន
- គណៈកម្មាធិការជាតិវាយតម្លៃទីក្រុងស្អាត៖ តាមដាន និងត្រួតពិនិត្យការអនុវត្តរបស់រដ្ឋបាលរាជធានីខេត្ត ដោយអនុលោមទៅតាមពេលវេលាដែលកំណត់ដោយគណៈកម្មាធិការជាតិវាយតម្លៃទីក្រុងស្អាត



លិខិតបញ្ជាក់ទទួលស្គាល់ផ្សារទំនើបខ្នាតធំ
ដែលអនុវត្តស្របតាម "នីតិវិធីប្រតិបត្តិស្តង់ដារអប្បបរមា (SOP)
តាមគន្លងប្រក្រតីភាពថ្មីសម្រាប់ផ្សារទំនើបខ្នាតធំ"



Logo
អគ្គនាយកដ្ឋាន ខេត្ត

ព្រះរាជាណាចក្រកម្ពុជា
ជាតិ សាសនា ព្រះមហាក្សត្រ

លិខិតបញ្ជាក់
ជូន

អាស័យដ្ឋាន:

អក្សរឡាតាំង:

ដែលបានអនុវត្តស្របតាម នីតិវិធីប្រតិបត្តិស្តង់ដារអប្បបរមាតាមគន្លងប្រក្រតីភាពថ្មីសម្រាប់ផ្សារទំនើបខ្នាតធំ
 សុពលភាពគិតចាប់ពីថ្ងៃទី ខែ ឆ្នាំ ស.ម. រហូតដល់
 ទទួលបានពិន្ទុ ខែ ឆ្នាំ ស.ម.

អគ្គនាយកដ្ឋាន ខេត្ត

QR-Code

- ទំហំ A4 (ប្រវែងទទឹង ២១ ស.ម. និងបណ្តោយប្រវែង ២៩,៦ ស.ម.)



ឡាបិលទទួលស្គាល់លើវត្ថុធាតុដើមខ្នាតធំ
ដែលអនុវត្តស្របតាម "នីតិវិធីប្រតិបត្តិស្តង់ដារអប្បបរមា (SOP)
តាមកន្លែងប្រក្រតីភាពថ្មីសម្រាប់ផ្សារទំនើបខ្នាតធំ"



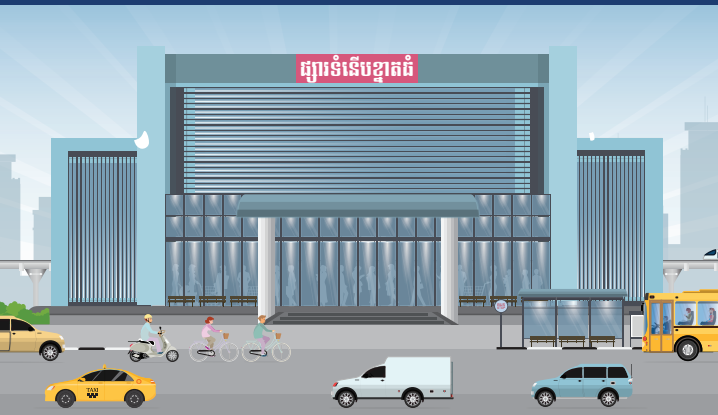


វិធានការ
ពិចារណា ៣កំ

នីតិវិធីប្រតិបត្តិស្តង់ដារអប្បបរមា (SOP) តាមគន្លង ប្រក្រតីភាពថ្មីសម្រាប់ផ្សារទំនើបខ្នាតធំ

NEW NORMAL FOR SUPERMARKET

大型超市新轨道中的最低标准操作程序 (SOP)



រៀបចំដោយ៖ អគ្គនាយកដ្ឋានការងារនៃគណៈកម្មាធិការជាតិរាយតម្លៃទីក្រុងស្អាត

មាតិកា

CONTENTS

- 01.** គោលការណ៍ណែនាំសម្រាប់អតិថិជន
GUIDELINES FOR CUSTOMERS
客户指南
- 02.** គោលការណ៍ណែនាំសម្រាប់បុគ្គលិកបម្រើការងារ
GUIDELINES FOR EMPLOYEES
超市工作人员指南
- 03.** គោលការណ៍ណែនាំសម្រាប់អាជីវករ
GUIDELINES FOR VENDORS
商贩指南
- 04.** គោលការណ៍ណែនាំសម្រាប់ហាងលក់ទំនិញ
GUIDELINES FOR OUTLETS
店面指南
- 05.** គោលការណ៍ណែនាំសម្រាប់ភោជនីយដ្ឋាន និងអាហារដ្ឋានរបស់ពួកគេ
GUIDELINES FOR RESTAURANTS AND FOOD STORES
超市的餐厅和饭馆指南
- 06.** គោលការណ៍ណែនាំសម្រាប់ទីតាំងផ្តល់ការកម្សាន្តផ្សេងទៀត
GUIDELINES FOR OTHER ENTERTAINMENT PLACES
其他娱乐场所指南
- 07.** គោលការណ៍ណែនាំសម្រាប់សេវាកម្មដឹកជញ្ជូនរបស់ពួកគេ
GUIDELINES FOR DELIVERY PERSONNEL
市场送货服务指南
- 08.** បង្គន់សាធារណៈក្នុងព្រំ
PUBLIC TOILETS
市场内的公共厕所
- 09.** ទីតាំងចំណតរថយន្ត
PARKING LOT
停车场
- 10.** ការសម្អាតមេរោគ និងអនាម័យ
CLEANLINESS AND DISINFECTION
消毒和卫生
- 11.** ការរៀបចំចំហូរចេញ និងគម្លាតសុវត្ថិភាពក្នុង និងក្រៅបរិវេណព្រំ
INFLOW-OUTFLOW MANAGEMENT AND SOCIAL DISTANCING INSIDE AND OUTSIDE THE MARKET
市场内外人员流量与安全距离管理
- 12.** ការអនុវត្ត និងគ្រប់គ្រង
PRACTICES AND MANAGEMENT
市场的实施和管理
- 13.** គោលការណ៍ណែនាំសម្រាប់របាយការណ៍
REPORTORIAL REQUIREMENT
报告要求指南
- 14.** ការអនុវត្តវិធានការផ្សេងៗ ចំពោះការធ្វេសប្រហែស
PRACTICE LEGAL MEASURES FOR NEGLIGENCE
对疏忽实施法律措施



01.

គោលការណ៍ណែនាំសម្រាប់អតិថិជន GUIDELINES FOR CUSTOMERS 客户指南



ត្រូវណែនាំឱ្យអតិថិជនស្កេន QR Code មុនពេលចូលផ្សារ ឬចុះឈ្មោះក្នុងសៀវភៅ
ស្រង់បញ្ជីចេញ-ចូល

Have to be advised to scan QR code or register in the record book

要建议客户在进入超市之前要先扫描二维码或在进出登记簿上注册

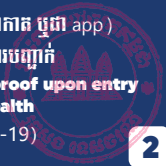
1



តម្រូវឱ្យអតិថិជនបង្ហាញកាត ឬវិញ្ញាបនបត្រចាក់វ៉ាក់សាំងកូវីដ-១៩ (ជាកាត ឬជា app)
ពេញលេញតាមការកំណត់របស់ក្រសួងសុខាភិបាល ឬឯកសារបញ្ជាក់

**Have to be encouraged to show COVID-19 vaccination proof upon entry
(as card or app) as advised by Ministry of Health**

要求客户按照卫生部的规定出示冠状病毒 (Covid-19)
疫苗接种卡 (卡片或应用程序) 或证明资料



2



ត្រូវណែនាំឱ្យអតិថិជនពាក់ម៉ាស់ឱ្យបានត្រឹមត្រូវ
Have to be advised to wear face mask properly
必须建议客户正确佩戴口罩

3

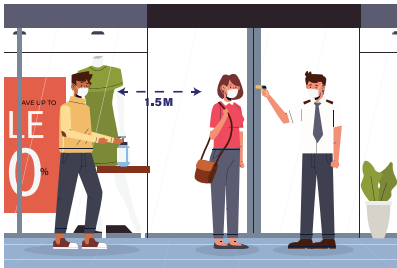


ត្រូវណែនាំឱ្យអតិថិជនប្រកាន់ខ្ជាប់នូវការលាងសម្អាតដៃដោយប្រើប្រាស់សាប៊ូ ទឹកអាល់កុល ឬ ទឹកថ្នាំសម្លាប់មេរោគឱ្យបានញឹកញាប់ និងត្រឹមត្រូវ តាមការណែនាំ នៅមុនពេល និងក្រោយពេលប៉ះពាល់ លើផ្ទៃ ឬប្រដាប់ប្រដាដែលប្រើប្រាស់រួមគ្នា

Customer have to be advised to do frequent handwashing by using cleansing soap, alcohol, or anti-bacteria gel daily as directed before and after contact with surfaces or utensils

必须建议客户在接触表面或共用器具之前和之后

4



**ត្រូវឱ្យអតិថិជនវាស់សីតុណ្ហភាព និងអនុវត្តនូវគម្លាតសុវត្ថិភាពយ៉ាងហោចណាស់ ១,៥ ម៉ែត្រឡើងទៅ
នៅក្នុងការប្រាស្រ័យទាក់ទងនានាក្នុង និងក្រៅហិរណធុរ**

**Have to do body temperature upon entry and maintain physical distancing
of 1.5 meters during any interaction**

要求客户在进入超市之前必须测量体温，
并在超市内外的任何互动保持至少 1.5 米安全社交距离

5



**ត្រូវចូលរួមប្រើប្រាស់របៀបនៃការបញ្ជាទិញដោយមិនប៉ះគ្នា និងរបៀបនៃការទូទាត់តាមប្រព័ន្ធឌីជីថល
(ករណីប្រើប្រាស់ក្រដាសប្រាក់ ត្រូវលាងសម្អាតដៃដោយទឹកអាល់កុល ឬដែលលាងដៃ មុន
និងក្រោយពេលកាន់ក្រដាសប្រាក់)**

**Have to participate in the use of cashless and digital payment methods
(In case of using banknotes, hand-washing with alcohol or hand gel before
and after handling the banknotes)**

参与使用非接触式订购方式和数位支付方式 (如使用现金
，要在拿钞票前后用酒精或洗手液洗手) 。

6

02.

គោលការណ៍ណែនាំសម្រាប់បុគ្គលិកបម្រើការក្នុងផ្សារ GUIDELINES FOR EMPLOYEES 超市工作人员指南



ត្រូវឱ្យបុគ្គលិកបម្រើការក្នុងផ្សារស្កេន QR Code មុនពេលចូលផ្សារ ឬចុះឈ្មោះក្នុងសៀវភៅ
ស្រង់បញ្ជីចេញ-ចូល

Have to be advised to scan QR code before entry or register in the record book

超市工作人员在进入超市之前要先扫描二维码或在进出登记簿上注册

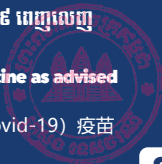
7



ឱ្យបុគ្គលិកបម្រើការក្នុងផ្សារទាំងអស់ ចាក់វ៉ាក់សាំងបង្ការកូវីដ-១៩ ពេញលេញ
តាមការណែនាំរបស់ក្រសួងសុខាភិបាល

**Have to be advised to get full doses of COVID-19 vaccine as advised
by Ministry of Health**

超市工作人员要按照卫生部规定接种全剂量的冠状病毒 (Covid-19) 疫苗



8



ត្រូវណែនាំឱ្យបុគ្គលិកបម្រើការក្នុងរូបភាពក្នុងម៉ាស និងឯកសណ្ឋានឱ្យបានត្រឹមត្រូវគ្រប់ពេលវេលា និងប្រើប្រាស់ទឹកសម្អាតមេរោគ ដូចជា ទឹកអាល់កុល ឬទឹកដែលលាងសម្អាតដៃជាប្រចាំរាល់ ពេលប្រតិបត្តិការងារ

Have to be advised to wear face mask and uniform properly and keep hands hygiene by using alcohol or anti-bacteria gel during work operation

必须要求超市工作人员要始终正确佩戴口罩和穿合规的制服，
并在工作时经常使用消毒液、酒精或洗手液洗手

9



ត្រូវណែនាំឱ្យបុគ្គលិកបម្រើការក្នុងរូបភាពប្រកាន់ខ្ជាប់នូវការលាងសម្អាតដៃដោយប្រើប្រាស់សាប៊ូ ទឹកអាល់កុល ឬទឹកថ្នាំសម្អាតមេរោគឱ្យបានញឹកញាប់ និងត្រឹមត្រូវតាមការណែនាំ នៅមុនពេល និងក្រោយពេលប៉ះពាល់លើផ្ទៃ ឬប្រដាប់ប្រដាដែលប្រើប្រាស់រួមគ្នា

Have to be advised to do frequent handwashing by using cleansing soap, alcohol, or anti-bacteria gel daily as directed before and after contact with surfaces or utensils

必须建议超市工作人员在接触表面或共用器具之前和之后，
要经常和正确使用肥皂、酒精或消毒液洗手

10



← — — — →
1.5M



ត្រូវឱ្យបុគ្គលិកបម្រើការក្នុងរោងចក្ររស់សីតុណ្ហភាព និងអនុវត្តនូវគម្លាតសុវត្ថិភាពយ៉ាងហោចណាស់ ១,៥ ម៉ែត្រឡើងទៅនៅក្នុងការប្រាស្រ័យទាក់ទងនានាក្នុង និងក្រៅវិមណាដ្ឋាន

Have to be advised to do body temperature check upon entry and maintain physical distancing of 1.5 meters during work interaction

要求超市工作人员在进入超市之前必须测量体温，并在超市内外的任何互动保持至少 1.5 米安全社交距离

11



ត្រូវណែនាំឱ្យបុគ្គលិកបម្រើការក្នុងរោងចក្រជៀសវាងការនិយាយលេង និងទំនាក់ទំនង ជិតស្និទ្ធមិនចាំបាច់ផ្សេងៗ

Have to be advised avoid chit-chatting and unnecessary close interactions that have no relevance with work

要求超市工作人员避免不必要的聊天和亲密互动



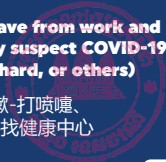
12



ត្រូវជូនដំណឹង ស្នើសុំឈប់សម្រាក និងស្វែងរកការពិគ្រោះជំងឺនៅមណ្ឌលសុខភាព ឬមន្ទីរពេទ្យ ប្រសិនបើមានរោគសញ្ញាគួរសង្ស័យស្រដៀងនឹងជំងឺកូវីដ-១៩ (ក្តៅខ្លួន ក្អក-កណ្តាស់ ផ្តាសាយ ពិបាកដកដង្ហើម ឬ រោគសញ្ញាផ្សេងទៀត) ។

Have to be advised to inform and ask for permission leave from work and look for available health counseling services in case they suspect COVID-19 symptoms (fever, cough/sneezing, cold, breathing-hard, or others)

如发现疑似冠状病毒 (Covid-19) 症状 (发烧、咳嗽-打喷嚏、感冒、呼吸困难或其他症状) 要通知并申请休假和寻找健康中心或医院的健康咨询服务。



03.

គោលការណ៍ណែនាំសម្រាប់អាជីវករ GUIDELINES FOR VENDORS 商贩指南



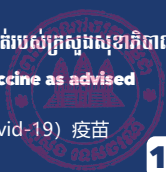
ត្រូវឱ្យអាជីវករស្កេន QR Code មុនពេលចូលផ្សារ ឬចុះឈ្មោះក្នុងសៀវភៅស្រង់បញ្ជីចេញ-ចូល
Have to be advised to scan QR code before entry or register in the record book
商贩在进入超市之前要先扫描二维码或在进出登记簿上注册

14



ឱ្យអាជីវករទាំងអស់ ចាក់វ៉ាក់សាំងបង្ការកូវីដ-១៩ ពេញលេញតាមការកំណត់របស់ក្រសួងសុខាភិបាល
Have to be advised to get full doses of COVID-19 vaccine as advised by Ministry of Health

商贩要按照卫生部规定接种全剂量的冠状病毒 (Covid-19) 疫苗



15



ត្រូវណែនាំឱ្យអាជីវករពាក់ម៉ាស់ និងឯកសណ្ឋានឱ្យបានត្រឹមត្រូវគ្រប់ពេលវេលា និងប្រើប្រាស់
ទឹកសម្អាតមេរោគដូចជា ទឹកអាល់កុល ឬទឹកដែលលាងសម្អាតដៃជាប្រចាំរាល់ពេលប្រតិបត្តិការ
ការងារ និងលក់ដូរ

Have to be advised to wear face mask and uniform properly and keep hands hygiene by using alcohol or anti-bacteria gel during business operation

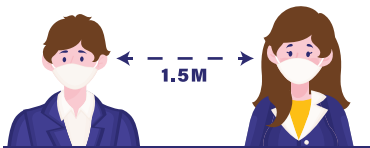
必须要求商贩要始终正确佩戴口罩和穿合规的制服，并在工作 and 买卖时经常使用消毒液、酒精或洗手液洗手



ត្រូវណែនាំឱ្យអាជីវករប្រកាន់ខ្ជាប់នូវការលាងសម្អាតដៃដោយប្រើប្រាស់សាប៊ូ ទឹកអាល់កុល ឬ
ទឹកថ្នាំសម្អាតមេរោគឱ្យបានញឹកញាប់ និងត្រឹមត្រូវតាមការណែនាំ នៅមុនពេល និងក្រោយពេល
ប៉ះពាល់លើផ្ទៃ ឬប្រដាប់ប្រដាប់ដែលប្រើប្រាស់រួមគ្នា

Have to be advised to do frequent handwashing by using cleansing soap, alcohol, or anti-bacteria gel daily as directed before and after contact with surfaces or utensils

必须建议商贩在接触表面或共用器具之前和之后，要经常和正确使用肥皂、酒精或消毒液洗手



ត្រូវណែនាំឱ្យអាជីវករវាស់សីតុណ្ហភាពនៅពេលចេញ-ចូលផ្សារ និងរក្សាគម្លាតសុវត្ថិភាពយ៉ាងហោច
ណាស់ ១,៥ ម៉ែត្រឡើងទៅនៅក្នុងការប្រាស្រ័យទាក់ទងនានាក្នុង និងក្រៅបរិវេណផ្សារ

**Have to be advised to do body temperature check upon entry and
maintain physical distancing of 1.5 meters during any interaction**

要求商贩在进入超市之前必须测量体温，并在超市内外的任何互动保持至少
1.5 米安全社交距离

18



ត្រូវណែនាំឱ្យអាជីវករជៀសវាងការនិយាយលេង និងទំនាក់ទំនងជិតស្និទ្ធមិនពាក់ព័ន្ធជាមួយ។

**Have to be advised avoid chit-chatting and unnecessary close interactions
that have no relevance with work**

要求商贩避免不必要的聊天和亲密互动



19



ត្រូវឈប់សម្រាក ឬផ្អាកអាជីវកម្ម និងស្វែងរកការពិគ្រោះជំងឺនៅមណ្ឌលសុខភាព ឬមន្ទីរពេទ្យ ប្រសិនបើមានរោគសញ្ញាគួរសង្ស័យស្រដៀងនឹងជំងឺកូវីដ-១៩ (ក្តៅខ្លួន ក្អក-កណ្តាស់ ផ្តាសាយ ពិបាកដកដង្ហើម ឬ រោគសញ្ញាផ្សេងទៀត)

Have to be advised to halt business and look for available health counseling services in case they suspect COVID-19 symptoms

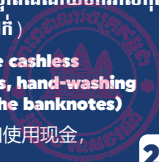
如发现疑似冠状病毒 (Covid-19) 症状 (发烧、咳嗽-打喷嚏、感冒、呼吸困难或其他症状) 要休假或暂停营业和寻找健康中心或医院的健康咨询服务 **20**



ត្រូវជំរុញលើកទឹកចិត្តឱ្យមានរបៀបនៃការបញ្ជាទិញដោយមិនប៉ះគ្នា និងរបៀបនៃការទូទាត់ តាមដីដីថល ទៅកាន់អតិថិជន (ករណីប្រើប្រាស់ក្រដាសប្រាក់ ត្រូវលាងសម្អាតដៃដោយទឹកអាល់កុល ឬដៃលាងដៃ មុន និងក្រោយពេលកាន់ក្រដាសប្រាក់)

All vendors have to encourage customers to use cashless or digital payment method (In case of using banknotes, hand-washing with alcohol or hand gel before and after handling the banknotes)

鼓励客户使用非接触式订购方式和数位支付方式 (如使用现金, 要在拿钞票前后用酒精或洗手液洗手) 。



04.

គោលការណ៍ណែនាំសម្រាប់ហាងលក់ទំនិញ GUIDELINES FOR OUTLETS 店面指南



ត្រូវមានសញ្ញាសម្គាល់ជួរ និងគម្លាតសុវត្ថិភាព ១,៥ ម៉ែត្រ នៅច្រកទ្វារចូល បញ្ជូរគិតប្រាក់ ជាដើម
Have to mark line and physical distancing of 1.5 meters at shop entrance cashier counters etc.

在商店入口、收银台等处标明过道线和1.5米安全距离

22



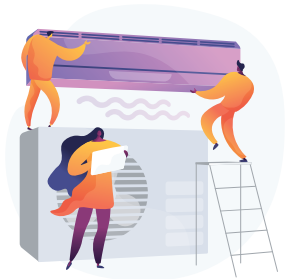
ត្រូវបំពាក់ម៉ាស៊ីនវាស់កម្ដៅ និងអាវល់កុល ឬដែលលាងសម្អាតដៃនៅច្រកចូល

Have to install infrared thermometers and alcohol solution dispensers at shop entrances

在入口处安装测温机和酒精或洗手液



23



ត្រូវរៀបចំឱ្យមានខ្យល់ចេញចូលគ្រប់គ្រាន់ ឬមានបំពាក់ម៉ាស៊ីនបន្សុទ្ធខ្យល់ជាដើម

Have to keep the shop space well ventilated or equip air-cleansing machine

必须保持店内空间通风良好或配备空气净化器



ត្រូវសម្អាត និងសម្លាប់មេរោគឱ្យបានញឹកញាប់ ឬតាមការចាំបាច់នៅលើសម្ភារៈបរិក្ខារ វត្ថុ ឬផ្ទៃដែលមានការប៉ះពាល់ច្រើន ឱ្យបានត្រឹមត្រូវតាមការណែនាំរបស់ក្រសួងសុខាភិបាល

Have to do frequent cleaning and proper disinfection especially on highly touched objects and the surfaces as advised by Ministry of Health

必须经常清洁和适当消毒，尤其是对高度接触的设备物体和表面并正确根据卫生部的指示



**បុគ្គលិកហាងត្រូវមានឯកសណ្ឋានត្រឹមត្រូវ និងមានពាក់ម៉ាស់ មួក និងស្រោមដៃ និងរក្សា
គម្លាតសុវត្ថិភាពជាប្រចាំ**

**All shops staffs have to wear proper uniform,
wear face mask, head, and gloves and maintain safety distance daily**

商店员工要始终穿合规的制服和戴口罩、帽子和手套，并始终保持安全距离

26



**ត្រូវលើកទឹកចិត្តភ្ញៀវ និងអតិថិជនប្រើប្រាស់ការបញ្ញាទិញ និងទូទាត់តាមប្រព័ន្ធដីជីថល
(ករណីប្រើប្រាស់ក្រដាសប្រាក់ ត្រូវលាងសម្អាតដៃដោយទឹកអាល់កុល ឬដៃលាងដៃ មុន
និងក្រោយពេលកាន់ក្រដាសប្រាក់) ។**

**Have to encourage cutomers to use cashless and digital payment method
In case of using banknotes, hand-washing with alcohol or hand gel
before and after handling the banknotes)**

鼓励顾客使用在线订购和数字支付方式 (如使用现金,
要在拿钞票前后用酒精或洗手液洗手)

27

05.

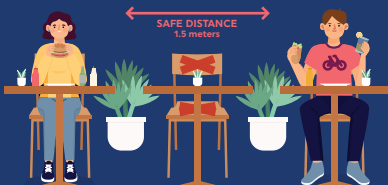
គោលការណ៍ណែនាំសម្រាប់ភោជនីយដ្ឋាន និងអាហារដ្ឋានរបស់ជួរ GUIDELINES FOR RESTAURANTS AND FOOD STORES 超市的餐厅和饭馆指南



ត្រូវមានសញ្ញាសម្គាល់ជួរ និងគម្លាតសុវត្ថិភាព ១,៥ ម៉ែត្រ នៅច្រកទទួលចូល បញ្ជូនគិតប្រាក់ ជាដើម
Have to mark line and physical distancing of 1.5 meters at shop entrance cashier counters etc.

在商店入口、收银台等处标明过道线和1.5米安全距离

28



ត្រូវរៀបចំតុ កៅស៊ូសម្រាប់ភ្ញៀវ និងអតិថិជនឱ្យមានគម្លាតពីគ្នា ១,៥ម៉ែត្រ ប្រសិនបើកៅស៊ូ
 ជាប់នៅនឹងកន្លែង ត្រូវមានគំនូសសញ្ញាសម្គាល់ឱ្យបានច្បាស់នៅលើកៅស៊ូ

Have to arrange tables 1.5 meter distance, and provide safety mark on the benches

摆设餐桌和座位要有1.5米的安全距离，如果椅子是固定住的，
 要在座椅上清楚标记以维持安全距离

29



ត្រូវបំពាក់ម៉ាស៊ីនវាស់កម្ដៅ និងអាល់កុល ឬដែលលាងសម្អាតដៃនៅច្រកចូល
Have to install infrared thermometers and alcohol solution dispensers
at shop entrances

在入口处安装测温机和酒精或洗手液

30



ត្រូវរៀបចំឱ្យមានខ្យល់ចេញចូលគ្រប់គ្រាន់ ឬមានបំពាក់ម៉ាស៊ីនបន្ថយខ្យល់ជាដើម
Have to keep the shop space well ventilated or equip air-cleansing machine

必须保持店内通风良好或配备空气净化机

31



ត្រូវកំចាត់សត្វល្អិត និងរៀបចំអនាម័យ និងបរិស្ថានភោជនីយដ្ឋាន និងអាហារដ្ឋានឱ្យបានញឹកញាប់
Implement regular pest control for hygiene
要经常灭害虫，保持餐厅和饭馆的卫生和环境



ត្រូវសម្អាត និងសម្លាប់មេរោគឱ្យបានញឹកញាប់ ឬតាមការចាំបាច់នៅលើសម្ភារៈបរិក្ខារ វត្ថុ ឬផ្ទៃដែល
មានការប៉ះពាល់ច្រើន ឱ្យបានត្រឹមត្រូវតាមការណែនាំរបស់ក្រសួងសុខាភិបាល
Have to do frequent cleaning and proper disinfection especially
on highly touched objects and the surfaces as advised by Ministry of Health
必须经常清洁和适当消毒，尤其是对高度接触的设备物体和表面
并正确根据卫生部的指示



បុគ្គលិកហាងត្រូវមានឯកសណ្ឋានសមរម្យ ពាក់ម៉ាស់ និងរក្សាគម្លាតសុវត្ថិភាពជាប្រចាំ
All staffs have to be advised wear proper uniform, wear face mask, and maintain physical distancing

员工要始终穿合规的制服和戴口罩，并始终保持安全距离



ត្រូវលើកទឹកចិត្តអតិថិជនប្រើប្រាស់ការបញ្ញាទិញ និងទូទាត់តាមប្រព័ន្ធឌីជីថល (ករណីប្រើប្រាស់ ក្រដាសប្រាក់ ត្រូវលាងសម្អាតដៃដោយទឹកអាល់កុល ឬដែលលាងដៃ មុន និងក្រោយ ពេលកាន់ក្រដាសប្រាក់)

(In case of using banknotes, hand-washing with alcohol or hand gel before and after handling the banknotes)

鼓励顾客使用在线订购和数字支付方式 (如使用现金, 要在拿钞票前后用酒精或洗手液洗手)



06.

គោលការណ៍ណែនាំសម្រាប់ទីតាំងផ្តល់ការកម្សាន្តផ្សេងទៀត GUIDELINES FOR OTHER ENTERTAINMENT PLACES 其他娱乐场所指南



ត្រូវមានសញ្ញាសម្គាល់ជួរ និងគម្លាតសុវត្ថិភាពនៅច្រកទ្វារចូល បញ្ជូនទិញប្រាក់
កន្លែងលក់សំបុត្រ (សម្រាប់រោងកុន) ជាដើម

Have to mark lines and physical distancing of 1.5 meters at entrance, cashier counter, ticket counter (for cinema) etc.

在入口、收银台、售票处（电影院）等处标明过道线和1.5米安全距离



ត្រូវបំពាក់ម៉ាស៊ីនវាស់កម្ដៅ និងអាល់កុល ឬដែលលាងសម្អាតដៃនៅច្រកទ្វារចូល

Have to install Infrared thermometers and alcohol solution dispensers at shop entrances

必须在入口处安装测温机和酒精或洗手液





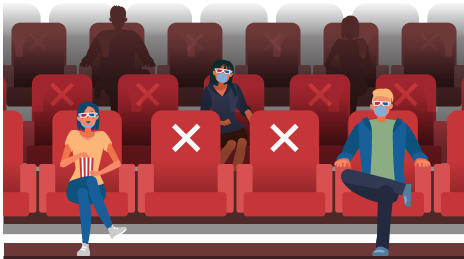
ត្រូវរៀបចំឱ្យមានខ្យល់ចេញចូលគ្រប់គ្រាន់ ឬមានបំពាក់ម៉ាស៊ីនបន្សុទ្ធខ្យល់ជាដើម
Have to keep the shop space well ventilated or equip air-cleansing machine
 必须保持店内通风良好或配备空气净化器

38



ត្រូវកំណត់ចំនួនភ្ញៀវ និងអតិថិជនឱ្យបានតិចបំផុត ដើម្បីជៀសវាងការប្រមូលផ្តុំមនុស្សច្រើនក្នុងទីតាំង
Have to minimize customers as much as possible to avoid mass gathering in place
 尽量减少顾客数量，以避免该地点过度拥挤

39



ត្រូវកំណត់កៅអីអង្គុយដោយទុកចន្លោះមួយជួរ និងកំណត់គម្លាតសុវត្ថិភាពពីកៅអីជុំវិញ។
យ៉ាងហោច ១,៥ ម៉ែត្រ (សម្រាប់រោងកុន)

Have to keep physical distancing of 1.5 meters between each seat

座位应间隔一排，每个座位的安全距离至少为1.5米（电影院）

40



ត្រូវសម្អាត និងសម្លាប់មេរោគឱ្យបានញឹកញាប់ ឬតាមការចាំបាច់នៅលើសម្ភារៈបរិក្ខារ វត្ថុ ឬផ្ទៃ
ដែលមានការប៉ះពាល់ច្រើន ឱ្យបានត្រឹមត្រូវតាមការណែនាំរបស់ក្រសួងសុខាភិបាល

Have to do frequent cleaning and proper disinfection especially on highly touched objects and the surfaces as advised by Ministry of Health

必须经常清洁和适当消毒，尤其是对高度接触的设备物
 体和表面并正确根据卫生部的指示

41



បុគ្គលិកត្រូវមានឯកសណ្ឋានសមរម្យ ពាក់ម៉ាស់ និងរក្សាគម្លាតសុវត្ថិភាពជាប្រចាំ
Staffs have to wear proper uniform, face mask, and maintain safety physical distancing

员工要始终穿合规的制服和戴口罩，并始终保持安全距离



បុគ្គលិកត្រូវលើកទឹកចិត្តអតិថិជនប្រើប្រាស់ការបញ្ញើទិញ និងទូទាត់តាមប្រព័ន្ធឌីជីថល
(ករណីប្រើប្រាស់ក្រដាសប្រាក់ ត្រូវលាងសម្អាតដៃដោយទឹកអាល់កុល ឬដែលលាងដៃ មុន
និងក្រោយពេលកាន់ក្រដាសប្រាក់)

Have to encourage cutomers to use cashless and digital payment method
(In case of using banknotes, hand-washing with alcohol or hand gel before and after handling the banknotes)

鼓励顾客使用在线订购和数字支付方式（如使用现金，
要在拿钞票前后用酒精或洗手液洗手）

07.

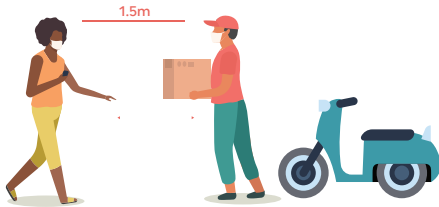
គោលការណ៍ណែនាំសម្រាប់សេវាកម្មដឹកជញ្ជូនរបស់ជួរ GUIDELINES FOR DELIVERY SERVICE PERSONNEL 市场送货服务指南



ត្រូវឱ្យបុគ្គលិកដឹកជញ្ជូនពាក់ម៉ាស់ និងឯកសណ្ឋានឱ្យបានត្រឹមត្រូវ គ្រប់ពេលវេលា និងប្រើប្រាស់
ទឹកសម្អាតមេរោគ ដូចជា ទឹកអាល់កុល ឬទឹកដែលលាងសម្អាតដៃជាប្រចាំ មុន និងក្រោយ
ពេលផ្តល់សេវាដឹកជញ្ជូន

**Have to be advised to wear face mask and uniform properly and keep hands
hygiene by using alcohol or anti-bacteria gel during work operation**

送货人员必须始终正确佩戴口罩和制服，并在送货服务前
后定期使用酒精或洗手液等消毒剂



ត្រូវឱ្យបុគ្គលិកដឹកជញ្ជូន រក្សាគម្លាតសុវត្ថិភាព ១,៥ម៉ែត្រ រវាងបុគ្គលិកដឹកជញ្ជូន និងអតិថិជន
Maintain physical distancing of 1.5 meters between delivery personnel and customers

送货人员与顾客之间需保持1.5米安全距离



ត្រូវឱ្យបុគ្គលិកដឹកជញ្ជូន ដឹកម្ហូបអាហារ ឬទំនិញ ដោយរ៉ូ និងវេចខ្ចប់ត្រឹមត្រូវ ដាក់ក្នុងប្រអប់ ឬធុង រក្សាទុកចិនធិតត្រឹមត្រូវ ព្រមទាំងមានបែងចែកដាច់ដោយឡែករវាងម្ហូបអាហារជៅ និងគ្លីនស្រាប់ ឬទំនិញសើម និងស្ងួត

Delivery personnel have to be advised to deliver food/goods through proper insulated case/storage, as well as separately pack between raw food and uncooked and ready-to-eat food etc

送货人员要把食品或物品装在适当密封的盒子或容器中运送，并将生食与熟食或湿品和干品分开放



ត្រូវឱ្យបុគ្គលិកដឹកជញ្ជូន លាងសម្អាត និងសម្លាប់មេរោគឱ្យបានញឹកញាប់ជាប្រចាំនូវសម្ភារៈដឹក
ជញ្ជូនឱ្យបានត្រឹមត្រូវតាមការណែនាំរបស់ក្រសួងសុខាភិបាល

**Delivery personnel have to be advised to clean and sanitize
delivery vehicle frequently**

送货人员要根据卫生部指示经常正确的清洁和消毒用于送餐的物品



បុគ្គលិកត្រូវលើកទឹកចិត្តអតិថិជនប្រើប្រាស់ការបញ្ញើទិញ និងទូទាត់តាមប្រព័ន្ធឌីជីថល
(ករណីប្រើប្រាស់ក្រដាសប្រាក់ ត្រូវលាងសម្អាតដៃដោយទឹកអាល់កុល ឬដៃលាងដៃ មុន
និងក្រោយពេលកាន់ក្រដាសប្រាក់)

**Have to encourage cutomers to use cashless and digital payment method
(In case of using banknotes, hand-washing with alcohol or hand gel before and
after handling the banknotes)**

鼓励顾客使用在线订购和数字支付方式 (如使用现金,
要在拿钞票前后用酒精或洗手液洗手)



08.

បង្គន់សាធារណៈក្នុងជួរ

PUBLIC TOILETS

市场内的公共厕所



ត្រូវសម្អាត និងសម្លាប់មេរោគនៅតាមបង្គន់សាធារណៈឱ្យបានញឹកញាប់ជាប្រចាំ ឱ្យបាន ត្រឹមត្រូវតាមការណែនាំរបស់ក្រសួងសុខាភិបាល ព្រមទាំងត្រូវបំពាក់ទឹកសម្លាប់មេរោគ ឬ សាប៊ូលាងដៃជាប្រចាំ

Must be cleaned and disinfected frequently as prescribed by the Ministry of Health, and disinfectant and soap solution dispensers must be available all the times

必须按照卫生部的规定经常清洁和消毒公共厕所，并定期放有消毒剂和皂液 **49**



ត្រូវរៀបចំឱ្យមានសញ្ញាសម្គាល់នៅតាមច្រកចូលបង្គន់សាធារណៈ ដោយអនុវត្ត តាមគោលការណ៍គម្លាតសុវត្ថិភាព (យ៉ាងតិច ១,៥ម៉ែត្រ)

Marks have to be made at the entrances of public toilets in accordance with the principle of social distancing (at least 1.5 meters)

公共厕所入口需按照安全距离原则做标记 (至少1.5米)





ត្រូវធានាថាកន្លែងលាងដៃ ត្រូវដំណើរការគ្រប់ពេល
Making sure that the hand-washing and restroom flushing facilities
function properly all the times

要确保洗手设施始终正常运行

51



ត្រូវបិទសារអប់រំ និងបញ្ញាបការយល់ដឹងដល់អតិថិជន/ភ្ញៀវ បុគ្គលិកបម្រើការក្នុងផ្សារ និងអាជីវករ
អំពីការលាងដៃ និងការពាក់ម៉ាសឱ្យបានត្រឹមត្រូវ នៅកន្លែងដែលងាយមើលឃើញ ជាពិសេស
កន្លែងលាងដៃ។

Educational and awareness-raising messages on proper hand-washing
and proper use of mask must be posted in visible areas, particularly
at the toilets and other wash areas

必须在易于看见的地方张贴关于正确洗手和正确戴口罩的教育和提高顾客、
 市场工作人员和商贩认识信息，特别是在洗手区

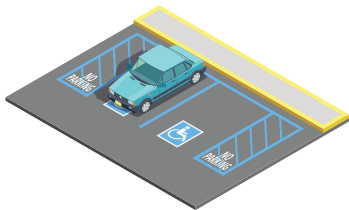
52

09.

ទីតាំងចំណតរបស់យើង

PARKING LOT

停车场



ត្រូវរៀបចំមិនសញ្ញាសម្គាល់នៅទីតាំងចំណត ដោយអនុវត្តតាមគោលការណ៍គម្លាត
សុវត្ថិភាពឱ្យបានត្រឹមត្រូវ

**Parking lot striping have to be made clearly in complying with
the principle of social distancing properly**

必须清楚地划分停车场，以符合适当的安全距离措施

53



បុគ្គលិកប្រតិបត្តិការ ត្រូវប្រកាន់ខ្ជាប់នូវនីតិវិធីអនាម័យឱ្យបានត្រឹមត្រូវ និងមានឯកសណ្ឋានត្រឹមត្រូវ

**Operating employees must adhere to proper hygiene procedures and
wear proper uniform**

操作人员必须遵守适当的卫生程序并穿着适当的制服



54



ត្រូវបិទផ្សាយសារអប់រំ និងបញ្ញត្តិបកប្រែយល់ដឹងពីវិធានការណ៍បង្ការការចម្លងជំងឺកូវីដ-១៩ ឬ វិធានការណ៍សុខាភិបាល នៅទីតាំងចំណត និងងាយមើលឃើញ

Educational and awareness-raising message on measure to prevent the spread of COVID-19 or health measures at the parking lot and easy-to-see

在停车场易于查看的地方张贴关于防止冠状病毒(Covid-19)传播的措施或停车场的卫生措施的教育和提高认识信息

55



ត្រូវបំពាក់ម៉ាស៊ីន ឬឧបករណ៍វាស់សីតុណ្ហភាព និងបាញ់ទឹកអាល់កុល ដោយស្វ័យប្រវត្តិនៅ តាមច្រកឆ្លងកាត់ពីទីតាំងចំណតចូលទៅក្នុងផ្សារ

Infrared thermometers and alcohol solution dispensers must be equipped at the passage from the parking lot to the market

从停车场到市场的通道必须配备测温机或测温器和酒精自动喷洒机

56



ត្រូវរៀបចំកាលវិភាគលាងសម្អាត និងសម្លាប់មេរោគនៅទីតាំងចំណតរៀងរាល់១សប្តាហ៍ម្តង ឬ
តាមការពិចារណា។

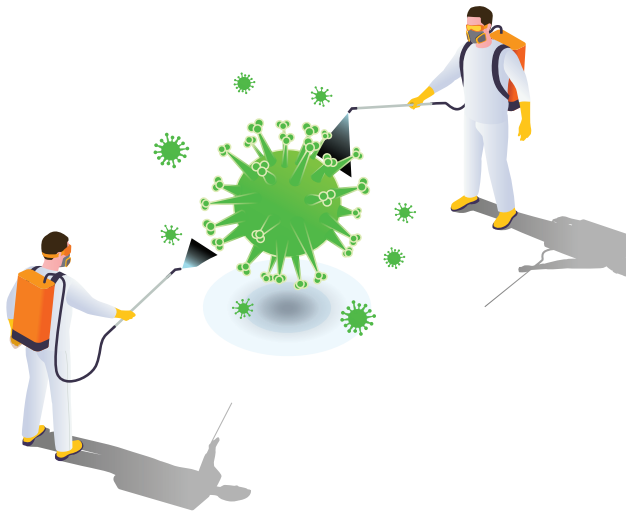
**Disinfection schedule at the parking lot must be made once a week
or as needed**

必须每周或根据需求制定停车场的清洁消毒时间表



10.

ការសម្អាតមេរោគ និងអនាម័យ CLEANLINES AND DISINFECTION 消毒和卫生



ត្រូវសម្អាត និងសម្អាតមេរោគក្នុង និងក្រៅបរិមណេស្វយ័យយ៉ាងហោចណាស់១ដងក្នុង១ថ្ងៃ ឬតាម
ភាពចាំបាច់ ឱ្យបានត្រឹមត្រូវតាមការណែនាំរបស់ក្រសួងសុខាភិបាល

**The inside and outside area of the market must be cleaned
and disinfected at least once a day or as needed with soap, alcohol
or disinfectant, as required by the Ministry of Health**

市场的内外区域必须每天至少清洁和消毒一次或根据必要正确的卫生部的指示



បុគ្គលិកផ្នែកសម្អាតរបស់អ្នកត្រូវទទួលបានការបណ្តុះបណ្តាលអំពីសម្អាត និងសម្លាប់មេរោគ និងត្រូវមានឧបករណ៍បំពាក់ការពារខ្លួនដែលសមស្រប រួមមាន ឧបករណ៍ការពារជួរដង្ហើម និងភ្នែក ម៉ាស ស្រោមដៃ មួក ឯកសណ្ឋាន។ល។

Cleaning employees must be trained in cleaning and disinfection and must have appropriate personal protective equipment: respiratory and eye protection, face masks, gloves, hairnets, uniforms etc.

市场清洁人员必须经过清洁和消毒方面的培训，并且必须配备适当的个人防护设备，包括呼吸和眼睛保护装置、口罩、手套、帽子、制服等





ត្រូវយកចិត្តទុកដាក់ក្នុងការគ្រប់គ្រងសំរាមដែលមានហានិភ័យក្នុងការចម្លង (រួមមាន ម៉ាស មួក ស្រោមដៃ ឯកសណ្ឋាន ជាដើម) និងរៀបចំទុកដាក់ដោយឡែក ស្របតាមការណែនាំរបស់ ក្រសួងសុខាភិបាល និងក្រសួងបរិស្ថាន

The management of potentially infectious waste must be taken into consideration (including face masks, hairnets, gloves, uniforms, etc.) and prepare it separately as prescribed by the Ministry of Health and the Ministry of Environment

根据卫生部和环保部的指示，必须小心管理有传播风险的废物（包括口罩、帽子、手套、制服等）和单独存放。

11.

ការរៀបចំលំហូរចរាចរ និងកម្មភាពសុវត្ថិភាពក្នុង និងក្រៅបរិវេណផ្សារ INFLOW-OUTFLOW MANAGEMENT AND SOCIAL DISTANCING INSIDE AND OUTSIDE THE MARKET 市场内外人员流量与安全距离管理



ត្រូវរៀបចំកំណត់នូវចំនួនច្រកចេញ និងច្រកចូលឱ្យបានច្បាស់លាស់ តាមទម្រង់របស់ផ្សារ និង រៀបចំដោយឡែកពីគ្នានូវច្រកចេញ និងច្រកចូល

The number of exits and entrances shall be determined according to the form of the market and arranged separately

根据市场的形态来明确规定入口和出口的数量，并将出口和入口分开安排 **61**



រៀបចំដោយឡែកនូវច្រកចេញ-ចូលសម្រាប់ការដឹកជញ្ជូនសម្ភារៈផ្គត់ផ្គង់ ឬទំនិញ និងដំណើររយោង សម្រាប់ការដឹកជញ្ជូនសម្ភារៈផ្គត់ផ្គង់ ឬទំនិញ (ករណីផ្សារទំនើបមានច្រើនជាន់)

Separately manage the entrances-exits for the transportation of supplies or goods

分开安排供应物质或货物运输的出口-入口和供应物质或货物运输的电梯 (多层楼大型超市的情况下)



គួរបង្កើតផែនទីបង្ហាញទីតាំងអាជីវកម្មដែលមានក្នុងផ្សារ និង រៀបចំឱ្យមាន App ដែលអាចទាញយកដ្ឋានផែនទីនោះមកប្រើប្រាស់ក្នុងទូរស័ព្ទដៃដើម្បីប្រើប្រាស់បាន (ករណីផ្សារទំនើបខ្នាតធំ និងមានច្រើនជាន់)

Should create a map displaying the business location in the market and set up a mobile application that can download for digital use

应创建显示市场营业地点的地图，并设置可以下载的手机移动应用程序 (是大型超市并有多层楼的情况下)

63



ត្រូវបង្កើតប្រព័ន្ធ ឬមធ្យោបាយគ្រប់គ្រងដែលមិនលើកទឹកចិត្តឱ្យអតិថិជនចំណាយពេលយូរនៅក្នុងផ្សារដើម្បីកំណត់ចំនួនមនុស្សធ្វើយ៉ាងណាឱ្យរក្សាបានគម្លាតសុវត្ថិភាព ១.៥ម៉ែត្រ។

Must establish a management system or means that does not encourage customers to spend longer time in the market to limit the number of people for practicing the social distancing of 1.5 meters

必须建立不鼓励顾客在市场上停留较长时间的管理制度或方法，以限制人数来保持1.5米安全距离

64

12.

ការអនុវត្ត និងគ្រប់គ្រងផ្សារ

PRACTICES AND MANAGEMENT

市场的实施和管理



ត្រូវចាត់តាំងបង្កើតអង្គការពន្ធុលខុសត្រូវការងារប្រយុទ្ធប្រឆាំងជំងឺកូវីដ-១៩សម្រាប់ផ្សារ

Have to establish the unit for combating the COVID-19 pandemic for the market

市场管理委员会必须负责实施a必须指派建立负责抗击冠状病毒 (Covid-19) 传播单位和管理, 具体如下

65



អង្គការនេះត្រូវប្រតិបត្តិតាមការណែនាំ និងកំណត់របស់រដ្ឋបាលថ្នាក់ក្រោមជាតិ

The unit must comply with the instructions and regulations of the sub-national administration

这个单位必须遵守地方政府的指示和规定

66



ត្រូវរៀបចំឱ្យមានការកែសម្រួលនូវសៀវភៅបន្ទុករបស់អាជីវករ និងលក្ខខណ្ឌការងាររបស់បុគ្គលិក
បម្រើការក្នុងដ្យារ ដោយអនុលោមតាមការណែនាំរបស់នីតិវិធីប្រតិបត្តិស្តង់ដារអប្បបរមា (SOP)
សម្រាប់ដ្យារទំនើប

**Have to revise the vendors' charge book and the working conditions
of the market employees in accordance with the instructions of standard operating
procedures (SOP) for the market**

必须根据大型超市的最低标准操作程序 (SOP)
的指示修改商贩的收费簿和市场工作人员的工作条件



ត្រូវរៀបចំឱ្យមានការកែសម្រួលនូវបញ្ជាផ្ទៃក្នុង និងការណែនាំផ្សេងៗរបស់ដ្យារ សម្រាប់អាជីវករ
និងបុគ្គលិកបម្រើការក្នុងដ្យារ ដោយអនុលោមតាមនីតិវិធីប្រតិបត្តិស្តង់ដារអប្បបរមា (SOP)
សម្រាប់ដ្យារទំនើប

**Have to revise the market internal rules and other regulations for the vendors
and market employees in accordance
with the standard operating procedures (SOP) for the market**

必须根据大型超市的最低标准操作程序 (SOP)
修改市场内部规则和其他针对供应商和市场员工的规定





ត្រូវផ្តល់កិច្ចសហការជាមួយ ឬសុំកិច្ចសហការពីរដ្ឋបាលរាជធានី ខេត្ត (ឬក្រុមការងារណាមួយដែលមានសមត្ថកិច្ចចាត់តាំងដោយរដ្ឋបាលរាជធានី ខេត្ត) ករណីមានផ្ទុះការឆ្លងនូវជំងឺកូវីដ-១៩ ឬជំងឺឆ្លង

កាចសាហាវនានា

Have to collaborate or request for cooperation from the Capital and Provinces administration

(or any working group appointed by the capital and provinces administration) in case of spread of COVID-19 or other infectious diseases

如果爆发冠状病毒(Covid-19)病或其他传染病，必须配合或请求省市政府（或省市政府指定的任何工作组）的配合



ត្រូវរៀបចំយន្តការ ឬមធ្យោបាយកំណត់ និងគ្រប់គ្រងសមត្ថភាពផ្ទុក (Carrying Capacity) របស់ផ្សារ

Must establish mechanisms or means to determine and manage the carrying capacity of the market

制定机制或方法来确定和管理市场的容客能力





ត្រូវចំពាក់នូវការមើលសុវត្ថិភាពនៅតាមច្រកចេញ-ចូលដែលបានកំណត់

Video surveillances must be installed at designated exits and entrance

必须在指定出入口配备安全摄像头

71

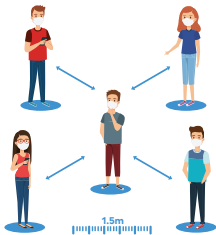


ត្រូវចាត់តាំងបុគ្គលិកប្រចាំការនៅមុខច្រកចេញ-ចូលដែលបានកំណត់ត្រួតពិនិត្យបណ្ត ឬវិញ្ញាបនបត្រ ចាក់វ៉ាក់សាំង (ជាកាត ឬជា app) ឯកសារបញ្ជាក់ តាមវិធានការច្បាប់ និងវិធានការរដ្ឋបាល ដែលចេញដោយអាជ្ញាធរមានសមត្ថកិច្ច

Permanent employees must be assigned at the designated exits-entrances to inspect COVID-19 vaccination proof (card or app) in accordance with legal and administrative measures issued by the competent authorities

根据主管当局颁布的法律和行政措施，在指定的出入口指派值班员工检查疫苗接种卡或证明书（是卡或应用程序）

72



រាល់ទីតាំងបិទជិត (រួមមាន បន្ទប់សាសនា បន្ទប់ទទួលទានអាហារ និងបន្ទប់ដាក់សម្ភារៈរបស់ បុគ្គលិក ជណ្តើរយោង ជាដើម) ត្រូវរៀបចំយ៉ាងណាឱ្យរក្សាបានគម្លាតសុវត្ថិភាព ១.៥ម៉ែត្រ

All closed spaces (such as religious room, employee dining room, employees locker room, elevator etc.)

have to be managed maintaining physical distancing of 1.5 meters

所有封闭的地方 (包括宗教室、员工餐厅和更衣室、电梯等) 保持有1.5米安全距离



ត្រូវរៀបចំយន្តការ ឬមធ្យោបាយផ្សព្វផ្សាយសារជូនដំណឹងអំពីម៉ោងពេលបើកដំណើរការផ្សារ, ការកំណត់ម៉ោងចេញ-ចូលសម្រាប់អតិថិជន, ការអនុវត្តច្បាប់ និងការដាក់ពិន័យជាសាធារណៈ

នៅក្នុងផ្សារលើតវិយាបចដែលប្រព្រឹត្តផ្ទុយនឹងវិធានការទប់ស្កាត់ការឆ្លងរាលដាលនៃជំងឺ កូវីដ-១៩ និងជំងឺឆ្លងកាចសាហាវ និងប្រកបដោយគ្រោះថ្នាក់ធ្ងន់ធ្ងរផ្សេងទៀត

Must develop mechanisms or means to disseminate the messages informing of market opening hours,

timing entry-exit for customers, enforcing law and public fines on behavior that is contrary to the measures for preventing the spread of COVID-19 and other severe and dangerous contagious diseases

建立机制或方法来宣传市场开放和关闭时间、规定顾客进出时间、执法和违反防止冠状病毒 (Covid-9) 和其他严重和危险传染性疾病的传播的措施法的公共罚款的信息通知



ត្រូវបិទផ្សាយសារអប់រំ និងបញ្ជាក់ការយល់ដឹងពីវិធានការណ៍បង្ការការចម្លងជំងឺកូវីដ-១៩ វិធានការណ៍ សុខាភិបាល និងវិធានការ “ពាក់ពាក់ពាក់” និងបំបាក់ប័ណ្ណ QR Code ទប់ស្កាត់ជំងឺកូវីដ-១៩ (www.stopcovid.gov.kh) នៅតាមច្រកចេញ-ចូល ទីកន្លែងទូទៅក្នុងផ្សារ បង្គន់ សាធារណៈ និងហាងទំនិញ។ល។

Educational and awareness-raising messages on measure to prevent the spread of COVID-19 (www.stopcovid.gov.kh), health measures or “3 Dos, 3 Don’ts” and install QR Code to prevent the COVID-19 at the exits-entrances area, common places, public toilets, stalls, etc.

发布教育信息并提高对冠状病毒 (Covid-19) 预防措施、健康措施和“三防.三不”措施的认识, 并在出入口、市场的公共场所等安装预防冠状病毒 (Covid-19) 二维码 (www.stopcovid.gov.kh) **75**



ត្រូវមានលេខទំនាក់ទំនងបន្ទាន់ ករណីចាំបាច់ និងត្រូវបិទផ្សាយក្នុងបរិវេណផ្សារ និងងាយមើលឃើញ

Must have emergency contact number as needed and must be posted in the market premises and easy-to-see

必须有紧急联络号码, 并且必须张贴在市场场所且易于查看





ត្រូវបំពាក់ឧបករណ៍វិទ្យាវិទ្យាផ្នែកវេជ្ជសាស្ត្រក្នុងបរិវេណផ្សារ និងឱ្យបានគ្រប់គ្រាន់ ប្រមូលគ្រឿង
ទុកនូវឧបករណ៍តេស្តរហ័សរកអង់ទីហ្សែនកូវីដ-១៩ សម្រាប់ប្រើប្រាស់ពេលចាំបាច់

Adequately medical equipment must be equipped in the market premises and be prepared the COVID-19 rapid antigen test kits as needed

在市场场所配备充足的医疗设备，并准备冠状病毒
(Covid-19) 快筛试剂，以备需要时使用





ត្រូវផ្គត់ផ្គង់នូវសម្ភារៈសុវត្ថិភាពដល់បុគ្គលិកបម្រើការក្នុងផ្សារ រួមមាន ម៉ាស ស្រោមដៃ ឯកសណ្ឋាន ជាដើម និងណែនាំអាជីវករក្នុងផ្សារផ្គត់ផ្គង់នូវសម្ភារៈសុវត្ថិភាពដល់បុគ្គលិករបស់ពួកគេផងដែរ

Must provide safety equipment to market employees: Face Masks, Gloves, uniform, etc. and advise the vendors to provide safety equipment to their employees

为市场工作人员提供安全装备，包括口罩、手套、制服等，并指导市场商贩为其工作人员提供安全装备



ត្រូវរៀបចំទឹកសម្លាប់មេរោគ ទឹកអាល់កុល ឬទឹកដែលលាងសម្អាតដៃ សម្រាប់បុគ្គលិកប្រើប្រាស់ ប្រចាំថ្ងៃ និងណែនាំឱ្យអាជីវកររៀបចំទឹកសម្លាប់មេរោគដូចជា ទឹកអាល់កុល ឬទឹកដែលលាង សម្អាតដៃផ្ទាល់ខ្លួន

Disinfectant, Alcohol or hand sanitizer must be prepared for daily use employees and advice vendors to prepare for their own employees

准备好员工和顾客日常使用的消毒剂、酒精或洗手液，并建议商贩准备自己的消毒剂，例如酒精或洗手液





**ត្រូវសម្អាត និងសម្លាប់មេរោគនៅកន្លែងប្រើប្រាស់រួមឱ្យបានញឹកញាប់ ឱ្យបានត្រឹមត្រូវ
តាមការណែនាំស្តីពីរបស់ក្រសួងសុខាភិបាល**

**Common places must be cleaned and disinfected frequently,
as prescribed by the Ministry of Health**

必须按照卫生部的指示，经常和正确的清洁和消毒公共场所





ត្រូវគ្រប់គ្រង ញែក និងទុកដាក់រវាងសំណល់កែច្នៃបាន និងសំណល់ដែលមិនអាចកែច្នៃបាន ជាពិសេសសំណល់ដែលមានហានិភ័យក្នុងការចម្លងរោគ ដោយមានបែងចែកចុងសម្រាប់ស្តុក និងមានបំពាក់ដើម្បីស្តុកសំណល់ទាំងនោះឱ្យបានត្រឹមត្រូវ ព្រមទាំងជួយជ្រាប និងដាក់ចេញយន្តការអនុវត្តនេះដល់បុគ្គលិកបម្រើការក្នុងផ្សារ អាជីវករ និងអតិថិជនផងដែរ។

Must manage, separate, and storage between recyclable and non-recyclable waste, especially potentially infectious waste, by dividing the bins for storage and equipping the waste depots properly, as well as disseminating and introducing the implementation mechanism to market employees, vendors, and customers as well

通过划分储存容器和适当配备废物库来管理、分类和储存可回收和不可回收的废物，并将此实施机制传播和实施通知给市场上的员工、商贩、客户知悉



13.

គោលការណ៍ណែនាំសម្រាប់លក្ខខណ្ឌត្រូវរាយការណ៍ REPORTORIAL REQUIREMENT 报告要求指南



ត្រូវធ្វើការរាយការណ៍ជាប្រចាំ និងអស់សេចក្តីតាមការស្នើសុំរបស់អាជ្ញាធរមានសមត្ថកិច្ច
Must report regularly and completely upon the requests by the competent authorities

必须根据主管当局的要求定期完整地报告

82



ត្រូវរៀបចំកន្លែងរង់ចាំសម្រាប់បុគ្គលដែលសង្ស័យមានរោគសញ្ញា (Isolation Room)

Must establish Isolating Room for symptomatic individuals

为有疑似症状的人安排等候区

83



ប្រសិនបើមានបុគ្គលដែលសង្ស័យមានរោគសញ្ញាស្រដៀងនឹងជំងឺកូវីដ-១៩ (ក្តៅខ្លួន ក្អក-កណ្តាស់ ផ្តាសាយ ពិបាកដកដង្ហើម ឬ រោគសញ្ញាផ្សេងទៀត) មិនត្រូវអនុញ្ញាតឱ្យចូលក្នុងផ្សារនោះទេ និងត្រូវណែនាំឱ្យស្វែងរកការពិគ្រោះជំងឺនៅមណ្ឌលសុខភាព ឬមន្ទីរពេទ្យ

If there is an individual suspected with the COVID-19-like symptoms (fever, cough-sneeze, cold, shortness breath or other symptoms), he/she is not allowed to enter the market premises and be advised to seek medical advice at any health center or hospital

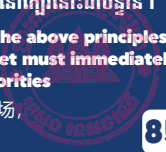
如疑似有冠状病毒 (Covid-19) 症状 (发烧、咳嗽-打喷嚏、感冒、呼吸困难或其他症状) 的人都不允许进入市场范围，并建议其到健康中心或医院寻求医疗咨询



ប្រសិនបើមានបុគ្គលណាម្នាក់មិនព្រមសហការតាមគោលការណ៍ខាងលើដាច់ខាតមិនត្រូវអនុញ្ញាតឱ្យចូលក្នុងផ្សារ និងត្រូវរាយការណ៍ទៅអាជ្ញាធរមូលដ្ឋានដែលមានសមត្ថកិច្ចនៅក្បែរនោះជាបន្ទាន់។

If any individual refuses to cooperate in accordance with the above principles, he/she is strictly forbidden to enter the market and market must immediately report to the nearby competent local authorities

如有人不配合上述的原则措施，严禁进入市场，并立即通知就近的相关地方当局



14.

ការអនុវត្តវិធានការដូចគ្នា ចំពោះការធ្វេសប្រហែស PRACTICE LEGAL MEASURES FOR NEGLIGENCE 对疏忽实施法律措施

បុគ្គល (គណៈកម្មការជ្យា បុគ្គលិកបម្រើការក្នុងជ្យា អាជីវករ អតិថិជន និងជនទាំងឡាយណាដែលមាន រក្ខត្តមានក្នុងបរិវេណជ្យា) ដែលបំពាននូវវិធានការដូចគ្នា វិធានការសុខាភិបាល និងវិធានការរដ្ឋបាល ដូចមាន ចែងក្នុងច្បាប់ស្តីពីវិធានការរបស់ស្ថាប័នការក្នុងរាល់ដាច់ដៃនៃជំងឺកូវីដ-១៩ និងជំងឺឆ្លងកាចសាហាវ និងប្រកបដោយគ្រោះ ថ្នាក់ធ្ងន់ធ្ងរផ្សេងទៀត និងលិខិតបទដ្ឋានគតិយុត្តិភាពពាក់ព័ន្ធជាធរមាន ត្រូវទទួលទណ្ឌកម្ម ដូចខាងក្រោម៖

- បទរារាំង ឬបង្កឧបសគ្គដោយចេតនាដល់ការអនុវត្តវិធានការដែលបានដាក់ចេញដោយអាជ្ញាធរមាន សមត្ថកិច្ចដើម្បីប្រយុទ្ធ និងរបស់ស្ថាប័នការក្នុងរាល់ដាច់ដៃនៃជំងឺកូវីដ-១៩ (មាត្រា១១ នៃច្បាប់) ត្រូវ ផ្ដន្ទាទោសដាក់ពន្ធនាគារពី ៦ (ប្រាំមួយ) ខែ ទៅ ៣ (បី) ឆ្នាំ និងពិន័យជាប្រាក់ពី ២.០០០.០០០ (ពីរលាន) រៀល ទៅ ១០.០០០.០០០ (ដប់លាន) រៀល និងត្រូវផ្ដន្ទាទោសដាក់ពន្ធនាគារពី ២ (ពីរ) ឆ្នាំ ទៅ ៥ (ប្រាំ) ឆ្នាំ និងពិន័យជាប្រាក់ពី ៥.០០០.០០០ (ប្រាំលាន) រៀល ទៅ ២០.០០០.០០០ (ម្ភៃលាន) រៀល (បើបណ្ដាលឱ្យមានការចម្លងជំងឺកូវីដ-១៩ ដល់អ្នកដទៃ ឬប៉ះពាល់ធ្ងន់ធ្ងរដល់ សុខភាពសាធារណៈ)។
- បទចម្លងដោយចេតនានូវជំងឺកូវីដ-១៩ ដល់អ្នកដទៃ (មាត្រា៩ នៃច្បាប់) ត្រូវផ្ដន្ទាទោសដាក់ពន្ធនាគារ ពី ៥ (ប្រាំ) ឆ្នាំ ទៅ ១០ (ដប់) ឆ្នាំ និង ១០ (ដប់) ឆ្នាំ ទៅ ២០ (ម្ភៃ) ឆ្នាំ (បើបានធ្វើឡើងដោយ មានការរៀបចំជាក្រុម ឬអង្គការចាត់តាំង)
- បុគ្គល (គណៈកម្មការជ្យា បុគ្គលិកបម្រើការក្នុងជ្យា អាជីវករ អតិថិជន និងជនទាំងឡាយណាដែល មានរក្ខត្តមានក្នុងបរិវេណជ្យា) ដែលបំពាននឹងកាតព្វកិច្ចពាក់ម៉ាស់ (មាត្រា៥ និងមាត្រា១៩ នៃអនុក្រឹត្យ) និងរក្សាគម្លាតសុវត្ថិភាព (មាត្រា៧ មាត្រា១៩ និងមាត្រា២០ នៃអនុក្រឹត្យ) ត្រូវទទួលទណ្ឌកម្មដូច ខាងក្រោម៖
 - ករណីបំពានលើកទី១៖ ត្រូវធ្វើការប្រមាទ និងការណែនាំដោយមន្ត្រីសុខាភិបាល ឬអាជ្ញាធរ មានសមត្ថកិច្ច
 - ករណីបំពានលើកទី២៖ ត្រូវផ្ដន្ទាទោសជាពិន័យអន្តរការណ៍ ២០០.០០០ (ពីរសែន) រៀល ទៅ ១.០០០.០០០ (មួយលាន) រៀល
- បុគ្គល (គណៈកម្មការជ្យា បុគ្គលិកបម្រើការក្នុងជ្យា អាជីវករ អតិថិជន និងជនទាំងឡាយណាដែលមាន រក្ខត្តមានក្នុងបរិវេណជ្យា) ដែលមានកាតព្វកិច្ចត្រូវផ្តល់វត្ថុសំណាក ដែលមិនសហការជាមួយមន្ត្រីសុខាភិបាល ដើម្បីយកវត្ថុសំណាកទៅវិភាគជំងឺកូវីដ-១៩ (មាត្រា១០ និងមាត្រា២១ នៃអនុក្រឹត្យ) ត្រូវផ្ដន្ទាទោសជាពិន័យ អន្តរការណ៍ ១.០០០.០០០ (មួយលាន) រៀល ទៅ ៥.០០០.០០០ (ប្រាំលាន) រៀល។



Any individuals (market commission, market employees, vendors, customers, and any individual present in the market premises) who violate all legal, health, and administrative measures as stated in the law on "Preventative Measures Against the Spread of COVID-19 and Other Severe and Dangerous Contagious Diseases" and related legal documents in force Have to be punished as follows:

- **An act of intentional obstruction or deterrence of the enforcement of a measure (article 11 of a law) imposed by the competent authorities to combat and prevent the spread of COVID-19 Have to be punishable by imprisonment from 6 (six) months to 3 (three) years and a monetary fine from 2,000,000 (two million) Riels to 10,000,000 (ten million) Riels; and Have to be punishable by imprisonment from 2 (two) years to 5 (five) years and a monetary fine from 5,000,000 (five million) Riels to 20,000,000 (twenty million) Riels (where such act leads to the infection of COVID-19 to other people or serious impact on public health)**
- **An act of intentional transmitting of COVID-19 to other people (article 9 of a law) Have to be punishable by imprisonment from 5 (five) years to 10 (ten) years; and from 10 (ten) years to 20 (twenty) years (where such act is committed by an organized group of people or an organized entity)**
- **Any individuals (market commission, market employees, vendors, customers, and any individual present in the market premises) who violate the obligation to wear masks (article 5 and 19 of a Sub-decree) and the obligation to practice physical distancing (article 7, article 19 and article 20 of a Sub-decree) have to be punishable by following:**
 - **Violation for the first time: Have to be warned and instructed by health official or competent authorities**
 - **Violation for the second time onwards: Have to be punishable by a transactional fine from 200,000 (two hundred thousand) Riels to 1,000,000 (one million) Riels.**
- **Any individuals (market commission, market employees, vendors, customers, and any individual present in the market premises) who are obligated to do sample collection and do not cooperate with health officials in collecting sample for COVID-19 diagnosis (article 10 and article 21 of a Sub-decree) have to be punishable by a transactional fine from 1,000,000 (one million) Riels to 5,000,000 (five million) Riels.**

违反“2019冠状病毒 (Covid-19) 和其他烈性且具有严重危害性传染病防控传播措施法”中规定的所有法律措施、卫生措施和行政措施的人 (市场委员、市场工作人员、商贩、顾客和市场场所的任何人) 和相关法律文件, 应受如下处罚:

- 故意妨碍或阻碍当局为预防冠状病毒 (Covid-19) 传播措施法 (法律第11条) 规定而实施的行为者, 处6 (六) 个月至3 (三) 年有期徒刑, 并处2.000.000 (两百万) 瑞尔至10.000.000 (一千万) 瑞尔罚金和处2 (两) 年至5 (五) 年有期徒刑, 并处5.000.000 (五百万) 瑞尔至20.000.000 (两千万) 瑞尔罚金 (如果导致冠状病毒 (Covid-19) 传染给他人或严重影响公共卫生) 。

- 故意将冠状病毒 (Covid-19) 传染他人 (法律第9条), 处5 (五) 年至10 (十) 年有期徒刑和10 (十) 年至20 (二十) 年有期徒刑 (如果由团体安排或组织指派)

- 违反戴口罩 (次级法令第5条和第19条) 和违反保持安全社交距离 (次级法令第7条、第19条和第20条) 的义务者 (市场委员、市场工作人员、商贩、顾客和市场场所的任何人) 将受到以下惩罚:

- 第一次违规: 受到卫生官员或当局的警告和指导
- 第二次违规: 处200.000 (二十万) 瑞尔至1.000.000 (一百万) 瑞尔的过渡性罚款。

- 有义务提供检测样本, 但不配合卫生官员以采集样本进行冠状病毒 (Covid-19) 检测者 (市场委员、市场工作人员、商贩、顾客和市场场所的任何人) (次级法令第10条和第21条), 应处1.000.000 (一百万) 瑞尔至5.000.000 (五百万) 瑞尔的过渡性罚款。



សេចក្តីថ្លែងអំណរគុណ

សូមគោរពថ្លែងអំណរគុណយ៉ាងជ្រាលជ្រៅចំពោះ **ឯកឧត្តមបណ្ឌិត ថោង ខុន** រដ្ឋមន្ត្រីក្រសួងទេសចរណ៍ និង **ឯកឧត្តមសាស្ត្រាចារ្យ ម៉ម ប៊ុនហោង** រដ្ឋមន្ត្រីក្រសួងសុខាភិបាល និងជាប្រធានគណៈកម្មការអន្តរក្រសួងដើម្បីប្រយុទ្ធនឹងជំងឺកូវីដ-១៩ ចំពោះការណែនាំ និងផ្តល់អនុសាសន៍ដល់ក្រុមការងាររៀបចំឯកសារ នីតិវិធីប្រតិបត្តិស្តង់ដារអប្បបរមា (SOP) តាមគន្លងប្រក្រតីភាពថ្មីសម្រាប់ផ្សារទំនើបខ្នាតធំប្រកបដោយជោគជ័យ។

សូមគោរពជូនពរ **ឯកឧត្តម** សូមទទួលបាននូវពុទ្ធពរទាំង ៤ ប្រការ គឺ អាយុ វណ្ណៈ សុខៈ និងពលៈ កុំបីឃ្លៀងឃ្លាតឡើយ។

ក្រុមការងាររៀបចំ

- ១- ឯកឧត្តមបណ្ឌិត លោក សាមុត អគ្គនាយកគ្រប់គ្រងឧស្សាហកម្មទេសចរណ៍ និងជាប្រធានលេខាធិការដ្ឋានក្រុមការងារដើម្បីជំរុញ និងលើកស្ទួយវិស័យទេសចរណ៍ក្នុងដំណាក់កាលវិបត្តិ និងក្រោយវិបត្តិកូវីដ-១៩ (COVID-19)
- ២- ឯកឧត្តម គឹម សេរីវង្ស អគ្គលេខាធិការរង គ.ជ.វ.ទ និងជាប្រធាននាយកដ្ឋានគ្រប់គ្រងសេវាកម្មស្នាក់នៅទេសចរណ៍ និងម្ហូបអាហារ
- ៣- ឯកឧត្តម អាំង សុវណ្ណវិថុ អគ្គលេខាធិការរង គ.ជ.វ.ទ និងជាអគ្គនាយករងអភិវឌ្ឍន៍ទេសចរណ៍ និងសហប្រតិបត្តិការអន្តរជាតិ
- ៤- លោក លន់ ប៊ុនធឿន ប្រធាននាយកដ្ឋានវាយតម្លៃទីក្រុងស្អាត
- ៥- លោក ផាត់ សក្កិជា អនុប្រធាននាយកដ្ឋានវាយតម្លៃទីក្រុងស្អាត
- ៦- កញ្ញា ស៊ុន ស្រីណែ អនុប្រធាននាយកដ្ឋានសេវាគាំពារទីក្រុងស្អាត និងជំរុញការប្រឡងប្រណាំង
- ៧- លោកស្រី ធីណា សុជាតា ប្រធានការិយាល័យម៉ាស្សានិងស្ប៉ា
- ៨- លោក គង់ គូគូ ប្រធានការិយាល័យបច្ចេកទេសវាយតម្លៃទីក្រុងស្អាតអាស៊ាន
- ៩- លោកស្រី អ៊ូ គឹមឡាន ប្រធានការិយាល័យបច្ចេកទេសវាយតម្លៃទីក្រុងស្អាតភាគពាយ័ព្យ
- ១០- កញ្ញា ឱ វិស័យ អនុប្រធានការិយាល័យម្ហូបអាហារ
- ១១- លោក នៅ បញ្ញា មន្ត្រីជំនួយការអគ្គនាយកគ្រប់គ្រងឧស្សាហកម្មទេសចរណ៍
- ១២- លោក អាត អូនស្រស់ មន្ត្រីនាយកដ្ឋានវាយតម្លៃទីក្រុងស្អាត
- ១៣- កញ្ញា ហៀក ស្រីមាស មន្ត្រីនាយកដ្ឋានវាយតម្លៃទីក្រុងស្អាត
- ១៤- លោកស្រី គន សុផិតា មន្ត្រីនាយកដ្ឋានវាយតម្លៃទីក្រុងស្អាត

#រួមគ្នាលើកកម្ពស់ភាពប្រកួតប្រជែងវិស័យទេសចរណ៍កម្ពុជា

រៀបចំដោយ៖ អគ្គលេខាធិការដ្ឋាននៃគណៈកម្មាធិការជាតិវាយតម្លៃទីក្រុងស្អាត